

This file has been cleaned of potential threats.

To view the reconstructed contents, please SCROLL DOWN to next page.

جامعة المنوفية
كلية طب الأسنان



دليل الطالب لمرحلة البكالوريوس

لكلية طب الأسنان

جامعة المنوفية

العام الجامعي

2024/2025

المحتويات:

م	الموضوع	رقم الصفحة
١	كلمة الأستاذ الدكتور احمد فرج القاصد رئيس الجامعة	٣
٢	كلمة الأستاذ الدكتور صبحي شرف نائب رئيس الجامعة لشئون خدمة المجتمع وتنمية البيئة	٤
٣	كلمة الأستاذ الدكتور رنا الهلباوي وكيل الكلية لشئون التعليم والطلاب	٧
٤	كلمة الأستاذ مدير عام الكلية	٩
٥	كلمة الأستاذ مدير إدارة رعاية الشباب بالكلية	١٠
٦	نبذة عن جامعة المنوفية	١١
٧	نشأة كلية طب الأسنان جامعة المنوفية	١٣
٨	رؤية الكلية- رسالة الكلية - أهداف	١٤
٩	أقسام الكلية	١٦
١٠	اسماء أعضاء هيئة التدريس والهيئة المعاونة	١٧
١١	اللائحة الداخلية لمرحلة البكالوريوس	١٨
١٢	قطاع شئون التعليم	١٩
١٣	شروط الالتحاق والقيد بالكلية	٢٠
١٤	أعداد الطلاب الوافدين	٢٢
١٥	مراتب الشرف	٣٢
١٦	المقررات المؤهلة التي تدرس لنيل درجة البكالوريوس	٣٤
١٧	القواعد العامة لامتحانات	٤٤
١٨	نظام الارشاد الأكاديمي	٤٦
١٩	حقوق الطالب الجامعي	٤٨
٢٠	المعامل	٤٩
٢١	قطاع خدمة المجتمع وتنمية البيئة	٥٥
٢٢	قطاع رعاية الطلاب	٦١
٢٣	الأنشطة الطلابية	٦٧
٢٤	المراكز التي حققتها الكلية في الأنشطة الطلابية	٦٩
٢٥	قطاع الدراسات العليا والبحوث	٧٠
٢٦	المكتبة	٧١
٢٧	أوائل الفرقة	٧٥
٢٨	قسم أطباء الأسنان	٧٩
٢٩	آداب مهنة طب الأسنان	٨٠
٣٠	الهيكل الإداري التنظيمي للكلية	٨٣
٣١	العيادات	٨٤
٣٢	تقسيم العيادات	٨٦



كلمة

الأستاذ الدكتور / نائب رئيس الجامعة
لشئون خدمة المجتمع وتنمية البيئة

يحرص قطاع خدمة المجتمع وتمية البيئة بجامعة المنوفية على تغطية كافة الفعاليات والأنشطة المرتبطة
بالتحول نحو جامعة صديقة للبيئة تحقيقاً لرؤية مصر ٢٠٣٠ للتنمية المستدامة
: وفي هذا الإطار نعرض إنجازات القطاع للعام ٢٠٢٣ / ٢٠٢٤ م في المجالات الآتية

- . القوافل
- . الندوات
- . المؤتمرات
- . الدورات التدريبية
- . الوحدات ذات الطابع الخاص
- . المشروعات المتنوعة في القطاع
- . الأبحاث العلمية والرسائل العلمية بالقطاع

ا.د/ صبحي شرف
نائب رئيس الجامعة لشئون خدمة المجتمع وتنمية البيئة

كلمة

الأستاذ الدكتور / نائب رئيس الجامعة
لشئون التعليم والطلاب



أبنائي طلاب كلية طب الأسنان....

كل عام وأنتم بخير

أتقدم إليكم بخالص التهئة بالعام الجامعي الجديد ٢٠٢٤/٢٠٢٥م وأتمنى أن يكون عاماً مليئاً بالجد والإنجاز والنجاح.

غنا عازمون بعون الله وتوفيقه وبتضافر جهودنا جميعاً في هذا العام الدراسي الجديد على مواصلة الرسالة التعليمية والتربوية التي تقوم بها جامعتنا العريقة ، ومضاعفة الجهود بالتركيز على أولوياتنا وأهدافنا ، كما أوصيكم بالإستفادة قدر المستطاع من وقتكم سواء في الدراسة أو الأنشطة الطلابية التي توفرها لكم الكلية والجامعة (ثقافية ، رياضية ، اجتماعية ، فنية..... الخ) والتي يتم من خلالها تنمية المواهب وصقل الشخصية مما يزيد الثقة من الإلتواء والتعود على القيادة والإدارة وتحقيق الذات والتعلم مدى الحياه ، أتمنى أن تستغلوا سنوات دراستكم الجامعية في كل ما هو جاد وبناء للإستفادة به في حياتكم ، ولا ننسى أن وطننا الحبيب مصر في حاجة إلى خريجين أكفاء حتى نرتقي ببلدنا فأنتم قاطرة التنمية ولا بد من بذل الجهد والعمل المستمر وأن نكون جميعاً يداً واحدة .

وبقدر حرصنا على مطالبكم بالإستزادة من مناهل العلم عن طريق أساتذتكم الأجلاء وكل مصادر التعلم المتوفرة ، ندعوكم أن تضعوا نصب أعينكم دوركم الهام المستقبلي في العناية بالمرضى حيث أن الحفاظ على صحة الفم والأسنان تساعد في الحفاظ على صحة الجسد كاملاً.

أبوأبنا مفتوحة لكم لاتترددون في التوجه الى المسؤولين للإستفسار عند مواجهة أي مشكلة فنحن جميعاً هنا من أجلكم .

وفي الختام نسأل الله التوفيق والسداد لنا جميعاً ،،،،

نائب رئيس الجامعة

لشئون التعليم والطلاب

الأستاذ الدكتور / ناصر عبد الباري



مرحبا بكم في رحاب كلية طب الاسنان – جامعة المنوفية

الكلية التي كما يصفها السيد الاستاذ الدكتور/ احمد فرج القاصد (رئيس الجامعة) ولدت عملاقة فمنذ نشأة الكلية والجامعة توليها اهتماما بالغاً لانها المنوط بها تحديث خدمات طب الاسنان العلاجية في المحافظة والمحافظات المجاورة ولذا كان التطوير يسير في اتجاهين البنية التحتية وبنية العقول من خلال تطوير المناهج سنويا حسب التطوير العلمي وإنشاء وحدة اسنان رقمية وإنشاء معمل تصميم وتصنيع رقمي لتدريب الطلاب عليه وتستمر الكلية في المساهمة في خدمة المجتمع المحيط بها من خلال القوافل الداخلية والخارجية وحملات التوعية وبدات في الإعداد للائحة دراسات عليا لتكون محل التنفيذ حين تخرج اول دفعة بإذن الله العام القادم .

مرحبا بكم في رحاب الكلية التي تمثل مستقبلا مشرقا كلية طب الاسنان- جامعة المنوفية.

والله ولي التوفيق ,,,

أ.د/ صلاح حجازي
عميد الكلية



بسم الله الرحمن الرحيم
يرفع الله الذين امنوا منكم والذين اوتوا العلم درجات
صدق الله العظيم (المجادلة: ١١)

أبناؤنا طلبة وطالبات كلية طب الأسنان – جامعة المنوفية

نهنكم بحلول عام دراسي جديد ملئ بالاجتهاد والعمل ونحتكم علي الاخلاص في طلب العلم-. والالتزام بميثاق الطالب الجامعي المحافظة علي ذلك الصرح ببنيته المادية والمعنوية والمشاركة الفعالة في مختلف الأنشطة والتواصل الفعال مع أعضاء هيئة التدريس والهيئة المعاونة والجهاز الإداري من خلال منظومة الإرشاد الاكاديمي.

اسأل الله ان يوفقنا إلي ما يحب ويرضي لنهضة مصرنا الحبيبة .

والله ولي التوفيق .

أ.د/ رنا الهلباوى
وكيل الكلية لشئون التعليم والطلاب



أبنائي وبناتي الأعزاء،،،،

أولاً :- أتوجه بجزيل الشكر والإحترام والتقدير لأولياء أموركم على كل ماتحملوه وبذلوه من أجلكم حتى تكونوا في هذه المكانه المرموقة العالية .

ثانيا :- أرجو من الله عز وجل أن يوفقكم ويسدد خطاكم ، كل عام وأنتم بخير بمناسبة العام الدراسي الجديد. وأتمني من الله أن يجعل هذا العام عام سعيد عليكم جميعا ملؤه النجاحات والتفوق ،،،،،
جعلنا الله دائما في خدمة الوطن والعملية التعليمية

مع تمنياتي لكم بدوام التوفيق ؛؛؛

الأستاذة / عبير الطوخي

مدير عام الكلية



كلمة السيد مدير إدارة رعاية الشباب

بسم الله الرحمن الرحيم
وصلاة وسلاما تأمين كاملين علي نور الهدى وسراج الدجي محمد وعلي اله
ابنائي وبناتي طلبة وطالبات كلية طب الاسنان -جامعة المنوفية

أطباء أسنان المستقبل :-

إنه لمن دواعي سروري واعتزازي أن التقي بكم في هذا الصرح العلمي الحديث وهذه الزهرة اليانعة التي انضمت الي البستان المزهر لجامعتنا العريقة وارجوا من الله عز وجل التحاقكم بالكلية بداية لمستقبل مشرق مليء بالأمل والنجاح وتحقيق الاهداف .
وأوصيكم بالعمل والجد والاجتهاد في تحصيل العلم وكذلك ممارسة الهوايات والانشطة المختلفة التي توفرها لكم إدارة رعاية الشباب بالكلية والتي تسعى لخلق مناخ متوازن يضمن لكم حياة جامعية مثمرة تجمع بين العلم والثقافة والرياضة والفنون والانشطة الكشفية والاجتماعية والترفيهية واعدكم أننا جميعا لن ندخر جهدا لرعايتكم و تقديم يد العون والإرشاد لكل منكم.
وففكم الله وسدد خطاكم وكلل جهودكم بالنجاح الباهر ونفعكم بالعلم ونفع بكم وطننا الغالي مصر وجعلكم فخر وشرف لأسركم جميعا.

والله الموفق والمستعان ،،،
والسلام عليكم ورحمة الله وبركاته

السيدة/ اسماء عبد التواب ابو شادي
مدير ادارة رعاية الشباب

جامعة المنوفية



أنشئت جامعة المنوفية بالقانون رقم (٩٣) الصادر في الرابع عشر من أغسطس عام ١٩٧٦ م ومقرها مدينة شبين الكوم، لتلبية الطلب المتزايد على التعليم العالي، ولتحقيق رسالتها في تنمية وتطوير المجتمع من خلال تقديم خدمات تعليمية وبحثية ومجتمعية متميزة. كما صدر في الخامس والعشرين من نوفمبر لسنة ١٩٧٦ قرار رئيس مجلس الوزراء رقم (١١٤٢) بأن تضم جامعة المنوفية أربع كليات فقط هي: - كلية الزراعة - كلية الهندسة - كلية التربية - كلية الهندسة الإلكترونية بمنوف.

ومع ازدياد الحاجة للتعليم الجامعي، دعت الضرورة إلى إنشاء كليات أخرى وهي: العلوم - التجارة - الطب وذلك في الفترة من عام ١٩٧٦ حتى ١٩٨٦ ثم توسعت الجامعة خلال الفترة من عام ١٩٨٧ حتى عام ١٩٩٠ حيث تم إنشاء كليات: الحقوق - الآداب - التمريض - الاقتصاد المنزلي بالإضافة إلى معهد الكبد والذي أطلق عليه معهد الكبد القومي عام ١٩٩٠ / ٢٠٠٠

وفي التسعينات من القرن العشرين انطلقت جامعة المنوفية إلى مدينة السادات ومن هناك انطلقت جامعة المنوفية مرة أخرى لتؤدي رسالتها نحو المجتمعات العمرانية والصناعية الجديدة حيث تم إنشاء كليات التربية الرياضية عام ١٩٩٣ والسياحة والفنادق والطب البيطري عام ١٩٩٧ بالإضافة إلى معهد الهندسة الوراثية والدراسات والبحوث البيئية عام ١٩٩٨، مساهمة بذلك في إحداث قيمة شاملة في هذا الظهير الصحراوي لمحافظة المنوفية. كما انتقلت أيضا كلية التربية النوعية بأشمون من وزارة التعليم العالي لتكون تابعة لجامعة المنوفية.

وفي مطلع القرن الحادي والعشرين تم إنشاء كلية الحاسبات والمعلومات بشبين الكوم وفروع لكليات التجارة والآداب والحقوق بمدينة السادات . في عام ٢٠٠٦ صدر القرار الجمهوري رقم ٢٦٧ بإنشاء فرع لجامعة المنوفية من الكليات والمعاهد المنشأة بمدينة السادات وبهذا كانت تعتبر أول جامعة حكومية

لها فرع في نفس المحافظة. في عام ٢٠١٣ نقلت تبعية كليات ومعاهد فروع جامعة المنوفية لتكون نواة لجامعة مدينة السادات تنفيذًا لقرار رئيس الجمهورية رقم (١٨٠) بإنشاء جامعة مدينة السادات. وبذلك تقلصت أعداد كليات ومعاهد جامعة المنوفية من (٢٢) كلية ومعهد إلى (١٤) كلية ومعهد بالإضافة إلى المعهد الفني للتدريب ملحقا بالمستشفى الجامعي بمنشأة سلطان وتقوم كلية التمريض بالأشراف عليه.

ولما كانت الجامعة تمتلك الكثير من المقومات المادية والمعنوية متمثلة في الانشاءات والمعامل و الكوادر ، وتنسيقا مع متطلبات سوق العمل وتقديم الخدمات التعليمية والبحثية وأسهما منها في تنمية المجتمع وتحقيق رسالتها فقد قامت الجامعة بإنشاء كليتين جديدتين بمدينة شبين الكوم وهما كلية التربية الرياضية - والعلوم الصحية التطبيقية، كما صدر قرارا جمهوريا بإنشاء كلية الطب البيطري في عام ٢٠١٥ ، وبدأت الدراسة بها في العام الجامعي ٢٠١٦ / ٢٠١٧ .

كما تم إنشاء كلية الصيدلة التي بدأت الدراسة بها في العام الجامعي ٢٠١٦ / ٢٠١٧ -

كما وافق مجلس الوزراء على مشروع قرار رئيس مجلس الوزراء، بتعديل بعض أحكام اللائحة التنفيذية لقانون تنظيم الجامعات رقم ٤٩ لسنة ١٩٧٢، بتحويل قسم رياض الأطفال كلية التربية بجامعة المنوفية، إلى كلية التربية للطفولة المبكرة وصدر بذلك القرار الوزاري رقم ١٦٧٨ على أن تبدأ الدراسة بها في ٢٠١٧/٢٠١٨.

كما صدر قرار جمهوري رقم ١٩٥٠ بإنشاء كلية الإعلام وبدأت الدراسة بها في العام الجامعي ٢٠١٩/٢٠٢٠.

كما أنه بعد جهد كبير دام قرابة عامين وافق المجلس الأعلى للجامعات بجلسته رقم ٦٦٦ التي عقدت في السبت ١٩ / ٨ / ٢٠١٧ على إنشاء كلية طب الأسنان، والذكاء الاصطناعي بجامعة المنوفية على أن تبدأ الدراسة بهما في العام الدراسي ٢٠٢١/٢٠٢٢.

وتستمر الجامعة في استراتيجيتها المستقبلية على استكمال كليات ومعاهد الجامعة بإنشاء كليات ومعاهد أخرى لما يتناسب مع احتياجات المجتمع وسوق العمل

وفيما سبق نلاحظ أن جامعة المنوفية برغم من أن قرار إنشائها نص على أن مقرها مدينة شبين الكوم إلا أنها استطاعت أن تنتشر في مدن وقرى محافظة المنوفية لتؤكد على رسالتها الموجهة لخدمة المجتمع المحيط بها في شتى مناحي الحياة.

نشأة كلية طب الأسنان



تمشيا مع سياسة جامعة المنوفية في نشر العلم والمعرفة ودفع عجلة التقدم وخدمة المجتمع في محافظة المنوفية حرصت إدارة الجامعة على استكمال كلياتها وإنشاء كلية طب الأسنان. و صدر قرار رئيس مجلس الوزراء رقم (٢١٧٧) لسنة ٢٠١٧ بالموافقة على إنشاء كلية طب الأسنان بجامعة المنوفية.

وحرص الأستاذ الدكتور عادل مبارك رئيس الجامعة على توفير كافة الإمكانيات المادية والبشرية لإنشاء وتجهيز هذه الكلية بأعلى المستويات العلمية الحديثة حرصا كل تخرج أطباء أسنان متميزين.

تم تكليف الدكتورة رباب توفيق مبارك الأستاذ بجامعة القاهرة والعميد المؤسس لكلية طب الأسنان جامعة بني سويف بالإشراف على إنشاء وتجهيز كلية طب الأسنان- جامعة المنوفية وكذلك إعداد اللائحة الداخلية لنظام الدراسة بالكلية.

وافق مجلس الجامعة على اعتماد اللائحة الداخلية لكلية طب الأسنان بنظام الساعات المعتمدة بجلسته بتاريخ ٢٠١٩/١١/٢٦ كما ناقشت ووافقت لجنة قطاع طب الأسنان التابعة للمجلس الأعلى للجامعات بجلساتها بتاريخ ١١٢٣ - ٦١٣ - ٧١٢٢ والممتدة حتى ٢٠٢٠/١٧/٢٧ على اعتماد اللائحة وتطبيق جميع المواد الخاصة بنظام الدراسة بالكلية.

و صدر قرار وزير التعليم العالي والبحث العلمي ورئيس المجلس الأعلى للجامعات رقم (٢٨٧٣) لسنة ٢٠٢٠ بالموافقة على اللائحة الداخلية لكلية طب الأسنان - جامعة المنوفية (مرحلة البكالوريوس) والعمل بها.

تم تجهيز المبنى الخاص بكلية طب الأسنان بالمجمع الطبي ويحتوي المبنى على العديد من المدرجات والفصول الدراسية والمعامل الحديثة ومعامل السمينتور وقاعات السيمينار والعيادات التخصصية في علاجات طب الأسنان المختلفة وكذلك وحدة الأشعة ووحدة التعقيم المركزي وتم استكمال جميع الأقسام الأكاديمية والعلمية وأعضاء هيئة التدريس والهيئة المعاونة والجهاز الإداري للكلية.

و صدر قرار وزير التعليم العالي والبحث العلمي ورئيس المجلس الأعلى للجامعات رقم (3776) لسنة ٢٠٢١ بالموافقة على بدء الدراسة وإضافة كلية طب الأسنان بجامعة المنوفية ببرنامج التنسيق الإلكتروني للعام الجامعي ٢٠٢١/٢٠٢٢.

رؤية ورسالة وأهداف الكلية

رؤية الكلية:

تطمح كلية طب الأسنان جامعة المنوفية أن تكون رائدة محليا واقليميا وقادرة علي المنافسة ومواكبة المستجدات العلمية والتعليمية والبحثية الحديثة في مجال طب الأسنان لتلبية احتياجات المجتمع وتحقيق أهداف التنمية المستدامة .

رسالة الكلية:

تقدم كلية طب الأسنان جامعة المنوفية خدمة تعليمية وبحثية وعملية متميزة لإعداد خريجين ذوي كفاءة عالية علميا ومهنيًا قادرين علي المنافسة في سوق العمل والمساهمة في تنمية وتطوير وخدمة المجتمع والتحول للبيئة الصديقة طبقا لخطة التنمية المستدامة.

الأهداف الإستراتيجية للكلية:

تتضمن الأهداف الاستراتيجية لكلية طب الأسنان جامعة المنوفية أربع محاور أساسية: الطلاب، التعليم، البحث العلمي، وخدمة المجتمع وذلك من خلال: إعداد مناهج الكلية طبقا للأقسام المختلفة بالموازنة بين الدراسة النظرية والتطبيق العملي مع إتباع منهجيات قائمة على تنمية القدرة الإبداعية لتحقيق الكفاءة والجودة النوعية للخريج.

تنمية قدرات الطلاب التعليمية بتفعيل الاستراتيجيات الحديثة في التعليم والتعلم وتشجيع الطلاب على التعليم المستمر والتدريب لتخريج كوادر متميزة في التخصصات المختلفة

تخريج طبيب أسنان متميز ومؤهل للعمل في كافة القطاعات داخل وخارج مصر.

تقديم خدمة متميزة في علاج أمراض الفم والأسنان وخدمة المجتمع خاصة لأبناء محافظة المنوفية.

تنمية الكفاءة العلمية والمهنية لأطباء الأسنان من أبناء المحافظة من خلال ورش العمل والدورات العلمية المستمرة .

تعزيز القدرات البحثية في مجال طب الأسنان وربط الأبحاث بمشكلات المجتمع وبالتقنيات الحديثة في مجال طب الأسنان.

تنظيم المؤتمرات والندوات والقوافل العلاجية للارتقاء بمستوي تعليم وتدريب أطباء الأسنان وعلاج المواطنين.

توفير أعضاء هيئة تدريس ذوي خبرة ومهارة علمية وبحثية متميزة.

التحديث المستمر للبنية التحتية من أجل توفير البيئة المناسبة للعملية التعليمية والتدريسية.

تفعيل شراكات وبروتوكولات تعاون مع كليات طب الأسنان ومؤسسات البحث العلمي محلياً وإقليمياً ودولياً.

صياغة شراكة فعالة مع أطراف المنظومة الصحية من خلال تقديم خدمات تعليمية وبحثية وعلاجية لهيئات مجتمعية محلية وإقليمية بواسطة العناصر المتميزة من أعضاء هيئة التدريس بالكلية. تنمية الموارد الذاتية والإمكانيات المادية للكلية من خلال تفعيل دور الوحدات ذات الطابع الخاص وتحويلها إلى مراكز تميز.

تفعيل التقويم الذاتي والتحسين المستمر لتحقيق التميز في جميع عناصر التعليم الجامعي والبحث العلمي.

الالتزام بتطبيق معايير الجودة والسعي لتطبيق معايير الجودة العالمية لكليات طب الأسنان.

الاهتمام بتعليم الطلاب مفاهيم وأسس الاخلاقيات المهنية وحقوق الانسان في مجالات الصحة العامة والخدمات الطبية.

المعايير الأكاديمية للبرنامج :-

تم إعداد البرنامج طبقاً لنظام التعليم الأمريكي بنظام الساعات الدراسية المعتمدة حيث إن الساعة المعتمدة" هي وحدة قياس الفروض التعليمية وتستند عادة إلى عدد ساعات الدراسة في الأسبوع طوال مدة الفصل الدراسي الأساسي وبما يتفق مع المعايير القومية الأكاديمية المرجعية لطب الأسنان **National Academic Reference Standard (NARS)**

ويتطلب الحصول على درجة بكالوريوس طب وجراحة الفم والأسنان دراسة مقررات تعادل ١٩٨ ساعة معتمده وتشمل ١٨٨ ساعة معتمدة مقررات إجبارية خاصة بالكلية وعدد ٢ ساعة معتمدة خاصة بالمتطلبات الجامعية و٨ ساعات معتمدة مقررات اختيارية.

الدرجة العلمية:

يمنح مجلس جامعة المنوفية بناء على طلب مجلس كلية طب الأسنان درجة البكالوريوس في طب وجراحة الفم والأسنان بنظام الساعات المعتمدة) **Bachelor degree of Dental (B.D.S Surgery**

القيم:

المهنية والإتقان والجودة في العمل
العمل كفريق لتحقيق رؤية ورسالة وأهداف الكلية والجامعة.
الأمانة والنزاهة والمصداقية في العمل وتحمل المسؤولية
التعلم والتطوير المستمر لمواكبة التقدم العلمي.
الانضباط والالتزام بالأنظمة والقواعد والمحافظة عليها.
التفكير النقدي والإبداع والاحترافية في العمل

أقسام الكلية

تتكون كلية طب الأسنان جامعة المنوفية من الأقسام والتخصصات التالية:

أولاً: قسم علوم طب الأسنان الأساسية والكلينيكية: (Basic and Clinical Dental Sciences)

ويشمل التخصصات الآتية:

بيولوجيا الفم والأسنان (Oral Biology)
أمراض الفم (Oral Pathology)
طب الفم والتشخيص (Oral Medicine and Diagnosis)
أشعة الفم والوجه والفكين (Oral and Maxillofacial Radiology)
علاج اللثة والأنسجة المحيطة بالأسنان (Periodontology)
جراحة الفم والوجه والفكين (Oral and Maxillofacial Surgery)

ثانياً: قسم علوم طب الأسنان الترميمية (Restorative Dentistry)

ويشمل التخصصات الآتية:

العلاج التحفظي للأسنان (Restorative Dentistry)
علاج الجذور (Endodontics)

ثالثاً: قسم علوم الاستعاضة الصناعية للأسنان (Prosthodontics) :

ويشمل التخصصات الآتية:

الاستعاضة الصناعية المتحركة للأسنان (Removable Prosthodontics)
الاستعاضة الصناعية المثبتة للأسنان (Fixed Prosthodontics)
خواص مواد طب الأسنان (Dental Biomaterials)

رابعاً: قسم علوم طب الأسنان الوقائية (Preventive dental Science) :

ويشمل التخصصات الآتية:

طب أسنان الأطفال (Pedodontics)
تقويم الأسنان (Orthodontics)
الصحة العامة وطب المجتمع (Public Health and Community)

اسماء أعضاء هيئة التدريس والهيئة المعاونة بكلية طب الاسنان

اولا :قسم علوم طب الاسنان الاساسية والاكلينيكية:(Basic and Clinical Sciences):Dental :-

الاسم	التخصص الدقيق	الدرجة العلمية
أ.م.د/امنية محمد وهبه	باطولوجيا الفم	أستاذ مساعد (منتدب)
د/محمود احمد عبده سعيد	بيولوجيا الفم والاسنان	مدرس
د/محمد طارق حسين	جراحة الفم والوجه والفكين	مدرس
د/احمد عادل محمد عبد العظيم	علاج اللثة والانسجة المحيطة بالأسنان	مدرس
د/حسام محمد عطية	علاج اللثة والانسجة المحيطة بالأسنان	مدرس مساعد
د/احمد محمد المهدي القاضي	أمراض الفم	مدرس مساعد
د/محمود مصطفى يونس	أشعة الفم والوجه والفكين	مدرس مساعد
د/ارشا محمد محمد ابراهيم	جراحة الفم والوجه والفكين	مدرس مساعد
د/علاء الدين رجب محمود	جراحة الفم والوجه والفكين	مدرس مساعد

ثانيا: قسم علوم الاستعاضة الصناعية للأسنان (Prosthodontics) :-

الاسم	التخصص الدقيق	الدرجة العلمية
أ.د/ صلاح حجازي	الاستعاضة الصناعية	أستاذ دكتور
أ.م.د/عبير عبد الوهاب محمد	خواص مواد طب الأسنان	أستاذ مساعد(منتدب)
د/مصطفى سعد عبد الرازق	الاستعاضة الصناعية المتحركة	مدرس
د/شيرين فتحى بسيوني	الاستعاضة الصناعية المتحركة	مدرس
د/ ممد عادل حسين الصاوي	الاستعاضة الصناعية المتحركة	مدرس
د/ نورا حلمي حسنين محمد	الاستعاضة الصناعية المثبتة	مدرس
د/محمد عاطف محمد	الاستعاضة الصناعية المثبتة	مدرس
د/داليا مصطفى محمد النجار	الاستعاضة الصناعية المتحركة	مدرس
د/نوران سامي محمد الالفي	الاستعاضة الصناعية المثبتة	مدرس مساعد
د/مروة مجدي ابو العنين	الاستعاضة الصناعية المثبتة	مدرس مساعد

ثالثا: قسم علوم طب الأسنان الترميمية:- (Restorative Dentistry)

الاسم	التخصص الوظيفي	الدرجة العلمية
د/هدى عبد الحلیم محمد	العلاج التحفظي للأسنان	مدرس (منتدب)
د/محمد عبد الرحمن عبد اللطيف	علاج الجذور	مدرس
د/امنية بدوي محمد	علاج الجذور	مدرس مساعد
د/احمد هشام عبد المهيمن	علاج الجذور	مدرس مساعد
د/ولاء محمد حسن سيد	العلاج التحفظي للأسنان	مدرس مساعد
د/اسماء عادل عبد العزيز	العلاج التحفظي للأسنان	مدرس مساعد

رابعا: قسم علوم طب الأسنان الوقائية (Preventive dental Science) :-

الاسم	التخصص الدقيق	الدرجة العلمية
د/احمد عبد السلام محمد	تقويم الاسنان	مدرس
د/هادي كمال عبد الحلیم	تقويم الاسنان	مدرس مساعد
د/ايه عادل عبد الحافظ عثمان	طب أسنان الاطفال	مدرس مساعد

قطاع شؤون التعليم

اللائحة الداخلية لمرحلة البكالوريوس (برنامج طب وجراحة الفم والأسنان)

مدة الدراسة:

مدة الدراسة لنيل درجة البكالوريوس في طب وجراحة الفم والأسنان خمس سنوات مقسمة الى ١٠ فصول دراسية أساسية وتليها سنة تدريب عملي كاملة لمدة ١٢ شهر (سنة الامتياز) ولا يحصل الطالب على شهادة التخرج الا بعد اجتياز سنة الامتياز وحتى يتمكن من الحصول على ترخيص مزاوله المهنة داخل جمهورية مصر العربية.

وتنقسم الدراسة إلى مرحلتين أساسيتين وهما:

المرحلة الأولى (ما قبل الإكلينيكية وتشمل الفرقة الأولى والفرقة الثانية)
المرحلة الثانية (الإكلينيكية وتشمل الفرقة الثالثة والفرقة الرابعة والفرقة الخامسة)

شروط الالتحاق والقيد بالكلية:

يشترط لقيد الطالب في الكلية للحصول على درجة البكالوريوس في طب وجراحة الفم والأسنان:
أن يكون حاصلًا على شهادة الثانوية العامة علمي علوم أو ما يعادلها (من الشهادات المصرية والأجنبية المعترف بها من المجلس الأعلى للجامعات) ممن تم توزيعهم عن طريق مكتب التنسيق أو من المحولين من كليات أخرى طبقاً للقواعد والشروط التي يضعها المجلس الأعلى للجامعات

القواعد والسياسات الخاصة بقبول الطلاب الوافدين:

الطلاب الوافدين من الخارج يجب ان تكون الشهادات الخاصة بهم معتمدة من وزارة الخارجية للدولة الوافد منها وتتبع الكلية ما يتخذه المجلس الأعلى للجامعات من قرارات بشأن تحديد أعداد الطلاب الوافدين وكذلك شروط ودرجات القبول (مع مراعاة الشروط المؤهلة للقبول بالكلية).

نظام الدراسة والقيد:

- تعتمد الدراسة بالكلية على نظام الساعات المعتمدة وينقسم العام الدراسي الجامعي الى فصلين دراسيين أساسيين (الفصل الدراسي الخريفي - الفصل الدراسي الربيعي) ويجوز لمجلس الكلية الموافقة على عقد فصل دراسي صيفي اختياري لبعض المقررات التي لا تشتمل على تدريب بالعيادات بناء على اقتراح الأقسام العلمية.
- يتم القيد لأي مرحلة خلال أسبوعين قبل بدء أي فصل دراسي بعد استيفاء شروط القيد ودفع الرسوم المقررة ويعتبر الفصل الصيفي اختياري للطلاب - ويحدد مجلس الكلية الحد الأدنى لعدد الطلاب الذين يسمح بتسجيلهم بالفصل الصيفي.
- يتم القيد بالفصل الدراسي الصيفي للطلاب لإعادة بعض المقررات الراسب فيها أو بغرض رفع المعدل التراكمي بناء على توصية المرشد الأكاديمي بمتوسط عبء تدريسي بحد أقصى ثلاثة مقررات.
- الفصل الأول (الخريف): (يبدأ من الأسبوع الثالث من شهر سبتمبر ولمدة ١٥ أسبوعاً شاملاً الامتحانات).

- الفصل الثاني(الربيع): (يبدأ من الأسبوع الثاني من شهر فبراير ولمدة ١٥ أسبوعا شاملا الامتحانات.
- الفصل الثالث (الصيف): وهو فصل اختياري مكثف (يبدأ من الأسبوع الأول من شهر يوليو ولمدة ٨ أسابيع شاملا الامتحانات.
- لا يجوز التسجيل في أي مقرر إلا بعد النجاح في متطلباته السابقة كما لا يسمح بالتسجيل في مقررات بينها تعارض في الجدول الدراسي.
- تكون بعض المقررات إجبارية وبعضها اختيارية وإذا رسب الطالب بمقرر إجباري يجب عليه إعادته حتى ينجح به وإذا كان المقرر اختياري يمكنه إعادته أو اختيار مقرر بديل عنه بعد أخذ رأى المرشد الأكاديمي.
- ينتقل الطالب من المرحلة ما قبل الاكلينيكية إلى المرحلة الاكلينيكية بعد استيفاء المتطلبات والمقررات الاجبارية والحصول على معدل تراكمي لا يقل عن (٢).
- ينتقل الطالب من مستوى الى المستوى الأعلى في حال نجاحه في جميع مقررات المستوى أو رسوبه بحد أقصى مقررین فقط من المقررات الإجبارية.
- لا يحصل الطالب على الدرجة العلمية الا بعد استيفاء متطلبات التخرج بنجاح والحصول على مجموع تراكمي لا يقل عن (٢).

أعداد الطلاب الوافدين

* أعداد الطلاب الوافدين للعام الجامعي ٢٠٢٢/٢٠٢١

الفرقة	الفرقة الاولى
أعداد الطلاب	٨

* أعداد الطلاب الوافدين للعام الجامعي ٢٠٢٢/٢٠٢٣

الفرقة	الفرقة الاولى	الفرقة الثانية
أعداد الطلاب	٨	٢٨

* أعداد الطلاب الوافدين للعام الجامعي ٢٠٢٣/٢٠٢٤

الفرقة	الفرقة الاولى	الفرقة الثانية	الفرقة الثالثة
أعداد الطلاب	٨	٢٨	٣٤

* أعداد الطلاب الوافدين للعام الجامعي ٢٠٢٤/٢٠٢٥

الفرقة	الفرقة الاولى	الفرقة الثانية	الفرقة الثالثة	الفرقة الرابعة
أعداد الطلاب	١٥	٤٩	٢٨	٥







المقررات المؤهلة التي تدرس لنيل درجة البكالوريوس في طب وجراحة الفم والأسنان:

أولاً: متطلبات الكلية: (١٨٨ ساعة معتمده) وتشمل ١٣٥ ساعة معتمدة خاصة بمقررات طب الأسنان و٥٣ ساعة معتمدة خاصة بمقررات الطب البشري:

Dental Coarses مقررات طب الأسنان		
١-تشريح الأسنان ١٠١ ٢-تشريح الأسنان ١٠٢	٢١-أخلاقيات مهنة طب الأسنان ٣٠٢	٤٠-طب أسنان الأطفال والصحة العامة ٥٠١ ٤١- طب أسنان الأطفال والصحة العامة ٥٠٢
٣-مواد الأسنان الحيوية ٢٠١ ٤- مواد الأسنان الحيوية ٢٠٢	٢٢-العلاج التحفظي ٤٠١ ٢٣- العلاج التحفظي ٤٠٢	٤٢-علاج الجذور ٥٠١ ٤٣- علاج الجذور ٥٠٢
٥-بيولوجيا الفم ٢٠١ ٦- بيولوجيا الفم ٢٠٢	٢٤-الاستعاضة الصناعية المثبتة ٤٠١ ٢٥- الاستعاضة الصناعية المثبتة ٤٠٢	٤٤-العلاج التحفظي ٥٠١ ٤٥- العلاج التحفظي التقدمي ٥٠٢
٧-تقنية العلاج التحفظي ٢٠١ ٨- تقنية العلاج التحفظي ٢٠٢	٢٦-الاستعاضة الصناعية المتحركة ٤٠١ ٢٧- الاستعاضة الصناعية المتحركة ٤٠٢	٤٦-الاستعاضة الصناعية المثبتة ٥٠١ ٤٧- الاستعاضة الصناعية المثبتة التقدمة ٥٠٢
٩-تقنية الاستعاضة الصناعية المثبتة ٢٠١ ١٠- تقنية الاستعاضة الصناعية المثبتة ٢٠٢	٢٨-تقويم الأسنان ٤٠١ ٢٩- تقويم الأسنان ٤٠٢	٤٨-الاستعاضة الصناعية المتحركة ٥٠١ ٤٩- الاستعاضة الصناعية المتحركة التقدمة ٥٠٢
١١-تقنية الاستعاضة الصناعية المتحركة ٢٠١ ١٢- تقنية الاستعاضة الصناعية المتحركة ٢٠٢	٣٠-جراحة الفم والتخدير ٤٠١ ٣١- جراحة الفم والتخدير ٤٠٢	٥٠-طب الفم ٥٠١ ٥١- طب الفم ٥٠٢
١٣-باثولوجيا الفم ٣٠١ ١٤- باثولوجيا الفم ٣٠٢	٣٢-تقنية علاج الجذور ٤٠١ ٣٣- تقنية علاج الجذور ٤٠٢	٥٢-علاج اللثة ٥٠١ ٥٣- علاج اللثة ٥٠٢
١٥-العلاج التحفظي ٣٠١ ١٦- العلاج التحفظي ٣٠٢	٣٤-التشخيص ٤٠١ ٣٥-التشخيص ٤٠٢	
١٧-الاستعاضة الصناعية المثبتة ٣٠١ ١٨- الاستعاضة الصناعية المثبتة ٣٠٢	٣٦-أشعة الفم والوجه والفكين ٤٠١ ٣٧- أشعة الفم والوجه والفكين ٤٠٢	
١٩-الاستعاضة الصناعية المتحركة ٣٠١ ٢٠- الاستعاضة الصناعية المتحركة ٣٠٢	٣٨-جراحة الفم والوجه والفكين ٥٠١ ٣٩- جراحة الفم والوجه والفكين ٥٠٢	

Medical Coarses مقررات طبية	
١-الكيمياء الحيوية ١٠١ ٢-الكيمياء الحيوية ١٠٢	١٣-الباثولوجيا العامة ٢٠١ ١٤- الباثولوجيا العامة ٢٠٢
٣-الفيزياء الحيوية ١٠١ ٤- لفيزياء الحيوية ١٠٢	١٥-الميكروبيولوجي ٢٠١ ١٦- الميكروبيولوجي ٢٠٢
٥-التشريح العام ١٠١ ٦- التشريح العام ١٠٢	١٧-الأمراض الباطنية ٣٠١ ١٨- الأمراض الباطنية ٣٠٢
٧-الهستولوجيا العامة ١٠١ ٨- الهستولوجيا العامة ١٠٢	١٩-الجراحة العامة ٣٠١ ٢٠- الجراحة العامة ٣٠٢
٩-الفسولوجيا العامة ١٠١ ١٠- الفسيولوجيا العامة ١٠١	٢١-مكافحة العدوى ٣٠١
١١-علم الأدوية ٢٠١ ١٢- علم الأدوية ٢٠٢	

ثانياً: متطلبات الجامعة:

➤ يتم تدريس مقرر (مدخل الى الجودة والاعتماد في مؤسسات التعليم العالي) بواقع ساعة واحدة معتمدة بالفصل الدراسي الأول بالفرقة الأولى وكذلك مقرر (حقوق الانسان) بواقع ساعة واحدة معتمدة في الفصل الدراسي الثاني بالفرقة الأولى وذلك كمتطلب جامعة طبقاً للقرار الوزاري رقم (١٢٤) بتاريخ ٢٠١٦/١/١٣ ويتم تعديل ذلك طبقاً للقرارات الصادرة في هذا الشأن. (متطلبات الجامعة هي مقررات نجاح ورسوب فقط ولا تضاف الدرجات الحاصل عليها الطالب إلى درجات الفصل الدراسي أو المجموع التراكمي ولا يؤثر الرسوب في هذه المقررات على انتقال الطالب من مستوى دراسي الي المستوى الأعلى).

ثالثاً: المقررات الاختيارية: ويعادل كل مقرر ساعة معتمده واحده ويختار الطالب في كل فصل دراسي ابتداء من الفرقة الثانية مقرر اختياري واحد فقط من المقررات التالية (٨ مقررات خلال فترة دراسة بالكلية): (٨ ساعات معتمده) وتشمل:

مقررات اختيارية للمرحلة ما بعد الإكلينيكية	مقررات اختيارية للمرحلة ما قبل الإكلينيكية
١-ريادة الأعمال	١- اللغة الإنجليزية والمصطلحات الطبية
٢- إدارة المستشفيات	٢- إدارة الوقت
٣-تطبيقات الليزر في طب الأسنان	٣- مهارات التفكير
٤- تطبيقات النانوتكنولوجي في طب الأسنان	٤- الإحصاء الحيوي
٥- زراعة الأسنان	٥- الإسعافات الأولية
٦- طب أسنان كبار السن	٦- سلوكيات وطب نفسي
٧- طب الأسنان الشرعي	٧- إحصاء حيوي

- يجوز إضافة مقررات اختيارية أخرى بموافقة مجلس الكلية ويتم اعتمادها من مجلس الجامعة وكذلك المجلس الأعلى للجامعات. المقررات الخاصة بمتطلبات الجامعة يعقد لها امتحانات نظرية فقط وليس لها امتحانات عملية أو شفوية
- المقررات الاختيارية يعقد لها امتحانات نظرية وعملية وليس لها امتحانات شفوية
- باقي المقررات المؤهلة يعقد لها اختبارات نظرية وعملية وشفوية
- المقررات الاختيارية ومتطلبات الجامعة هي مقررات نجاح ورسوب ولا تضاف الدرجات الخاصة بها الي درجات الفصل الدراسي أو المجموع التراكمي ويعتبر الطالب ناجح إذا حصل على مجموع %٥٠ من الدرجة الكلية.
- يشترط للحصول على شهادة البكالوريوس النجاح في جميع المواد الاجبارية والمواد الاختيارية ومتطلبات الجامعة.
- لابد من حصول الطالب على درجات تفوق الحد الأدنى لدرجات الامتحان النهائي التحريري والعملية الخاص بالمقرر وهو %٣٠ من إجمالي درجة الامتحان النهائي التحريري بالمقرر الدراسي حتى يتم رصد درجة الامتحان للطالب
- لا تضاف الدرجات الحاصل عليها الطالب في المقررات الاختيارية إلى درجات الفصل الدراسي أو المجموع التراكمي ولا يؤثر الرسوب في هذه المقررات على انتقال الطالب من مستوى دراسي الي المستوى الأعلى.

نظام الارشاد الأكاديمي:

- يعين وكيل الكلية لشئون التعليم والطلاب لكل طالب عند التحاقه بالدراسة مرشداً أكاديمياً من بين أعضاء هيئة التدريس.
- يلتزم المرشد الأكاديمي بمتابعة أداء الطالب ومعاونته في اختيار المقررات الدراسية كل فصل دراسي وأن يطلب وضع الطالب تحت الملاحظة (إنذار أكاديمي) لفصل دراسي واحد مع خفض عدد الساعات المسجل فيها ويحد أدنى ١٢ ساعة معتمدة.
- يجوز للمرشد الأكاديمي طلب إعادة الطالب لبعض المقررات التي نجح فيها من قبل أو إضافة مقررات جديدة له بغرض رفع متوسط النقاط ليحقق متطلبات التخرج.
- يعتبر رأى المرشد الأكاديمي استشارياً والطالب يقوم بتسجيل المقررات وفقاً لرغباته.

طريقة احتساب الساعات المعتمدة:

- يعتمد النظام على ان الوحدة الأساسية هي المقرر الدراسي وأن تكون الساعة المعتمدة هي وحدة القياس التي تحدد الوزن النسبي لهذا المقرر وتعادل الساعة المعتمدة محاضرة واحدة نظرية مدتها ساعة واحدة أسبوعياً أو درس عملي مدته ساعتان أسبوعياً على مدار الفصل الدراسي كله.

شروط التسجيل:

- حتى ٢١ ساعة معتمدة للطالب الحاصل على معدل تراكمي (> ٣) .
- حتى ١٨ ساعة معتمدة للطالب الحاصل على معدل تراكمي (< ٢ إلى > ٣) .
- حتى ١٤ ساعة معتمدة للطالب الحاصل على معدل تراكمي (> ٢) .
- لا يجوز للطالب التسجيل في مقرر له متطلبات سابقة إلا بعد النجاح في المقررات السابقة

شروط التعديل والانسحاب والإلغاء:

- يجوز للطالب تغيير مقررات سجل فيها بأخري خلال أسبوعين من بدء الدراسة ولا يسري ذلك على الفصل الصيفي.
- يجوز للطالب الانسحاب من المقرر خلال ثمانية أسابيع على الأكثر من بداية الدراسة للفصلين الأول والثاني وأسبوعين على الأكثر في الفصل الصيفي.
- الطالب الذي يرغب في الانسحاب من فصل دراسي بعذر يقبله مجلس الكلية عليه التقدم بطلب لشئون الطلاب ويحصل على موافقة على الانسحاب ويقوم بإعادة المقررات التي سجل فيها في فصل دراسي لاحق دراسةً وامتحاناً ولا تحسب عليه كمررة رسوب.
- يجوز للطالب إعادة التسجيل في أي مقرر حصل فيه على تقدير راسب (Fail) أو تم حرمانه من دخول الامتحان فيه لعدم استيفائه متطلبات دخول الامتحان (Forced Withdrawal) ويعيد المقرر دراسةً وامتحاناً.

مواظبة الحضور والغياب والانقطاع:

- يتطلب دخول الطالب للامتحان النهائي تحقيق نسبة حضور لا تقل عن ٧٥% من المحاضرات والدروس العملية والإكلينيكية في كل مقرر.
- إذا تجاوزت نسبة غياب الطالب ٢٥% دون عذر مقبول في أحد المقررات يكون لمجلس الكلية الحق في حرمانه من دخول الامتحان النهائي بعد إنذاره ويعد راسباً في هذا المقرر.

- يجب على الطالب حضور جميع الدروس العملية والنظرية ويسمح بقبول ٢٥% [ALM] من المدة في حال وجود أضرار اعتمدها مجلس الكلية وإذا تخطى نسبة ٢٥% يعتبر منسحب من المقرر الطالب الذي يتغيب عن الامتحان النهائي لأي مقرر دون عذر مقبول يحصل على درجة صفر في ذلك الامتحان ويحتسب له درجات الأعمال الفصلية التي حصل عليها.
- إذا تقدم الطالب بعذر قهري يقبله مجلس الكلية عن عدم حضور الامتحان النهائي لأي مقرر خلال يومين من اجراء الامتحان يحتسب له تقدير غير مكتمل في هذا المقرر بشرط ان يكون حاصلًا على ٦٠% على الأقل من درجات الأعمال الفصلية وألا يكون قد تم حرمانه من دخول الامتحانات النهائية ويتاح للطالب فرصة أداء الامتحان النهائي عند أول طرح للمقرر وتحتسب للطالب الدرجات التي يحصل عليها في الامتحان النهائي بالإضافة الى درجاته في الأعمال الفصلية.
- يعتبر الطالب منقطعًا عن الدراسة إذا لم يسجل في فصل دراسي أو انسحب من جميع مقررات الفصل الدراسي بدون عذر مقبول.

تقييم الطلاب:

- يتم تقييم الطلاب خلال الدراسة على النحو التالي:
- الانتظام في الدراسة ولا يسمح له بدخول الامتحان النهائي إذا كانت نسبة الحضور أقل من ٧٥%.
- المتطلبات العلمية والتعليمية.
- الامتحانات الدورية.
- الامتحانات النهائية (نظري، عملي، شفوي).
- يشترط لكي يعد الطالب ناجح في مقرر هو أن يحصل على ٣٠% على الأقل من درجات الامتحان التحريري النهائي.
- المواد الاختيارية ومتطلبات الجامعة تعتبر مقررات نجاح ورسوب ولا تضاف الدرجات الي درجات الفصل الدراسي أو المجموع التراكمي ويعتبر الطالب ناجح إذا حصل على مجموع ٥٠% من الدرجة الكلية.
- يطبق قانون تنظيم الجامعات ولائحته التنفيذية فيما يتعلق بعدد مرات الرسوب لكل مستوى دراسي ويفصل الطالب إذا استنفذ عدد مرات الرسوب.
- يشترط للحصول على شهادة البكالوريوس النجاح في جميع المقررات الاجبارية والمقررات الاختيارية ومتطلبات الجامعة.

نظام الإمتحانات:

- يحدد مجلس الكلية مواعيد امتحانات منتصف الفصل الدراسي وكذلك الامتحانات النهائية ويتم إعلان المواعيد للطلاب في الوقت المناسب في ضوء الخريطة الزمنية التي يضعها المجلس الأعلى للجامعات في هذا الشأن.
- يتم تصحيح كل مقرر طبقا لعدد الساعات المعتمدة الخاصة به بحيث يحتسب 50 درجة مقابل كل ساعة معتمدة.
- الحد الأدنى للنجاح في المقررات الاجبارية 60% (D) ولمتطلبات الجامعة والمقررات الاختيارية هو 50%.

نظام التقويم:

- تتبع كلية طب الأسنان جامعة المنوفية نظام الساعات المعتمدة الذي يقتضي ان المقرر الدراسي هو الوحدة الأساسية وليس السنة الدراسية وبالتالي يكون نظام التقويم على اساس التقديرات الحاصل عليها الطالب في كل مقرر دراسي بنظام النقاط وذلك طبقاً للجدول التالي:

نقاط التقدير	التقدير	درجة التقدير	النسبة المئوية
4.00	ممتاز	A	90-100
3.70	ممتاز	A ⁻	85 to < 90
3.40	جيد جدا	B ⁺	80 to < 85
3.00	جيد جدا	B	75 to < 80
2.90	جيد	B ⁻	72.5 to < 75
2.70	جيد	C ⁺	70 to < 72.5
2.50	جيد	C	67.5 to < 70
2.30	جيد	C ⁻	65 to < 67.5
2.00	مقبول	D	60 < 65
0.00	راسب	F	< 60
0.00	غير مكتمل	I	< 60
0.00	منسحب	W	< 60
0.00	منسحب إضرائي	FW	< 60

** يعتبر الطالب ضعيفا وراسبا ب درجة F إذا كانت النسبة المئوية للنجاح أقل من 60% في مقررات متطلبات الكلية التخصصية أو اقل من 50% في مقررات متطلبات الجامعة العامة أو المقررات الاختيارية.

حساب متوسط النقاط:

- لا يعتبر الطالب ناجحا في أي مقرر إلا إذا حصل على تقدير D على الأقل.
- لا يحصل الطالب على البكالوريوس إلا إذا حقق متوسط نقاط تراكمي قدره 2.00 على الأقل.
- تحسب نقاط كل مقرر الإجمالية في المجموع الكلي للفصل الدراسي على أنها عدد ساعاته المعتمدة مضروبة في النقاط الحاصل عليها طبقاً للتقدير.
- يحسب متوسط نقاط أي فصل دراسي (المعدل الفصلي) على أنه ناتج قسمة مجموع النقاط التي حصل عليها الطالب في هذا الفصل مقسوما على مجموع الساعات المعتمدة لهذه المقررات.
- المقرر الذي يحصل فيه الطالب على تقدير (F) يعيده مرة أخرى حتى ينجح فيه ويحسب تقديره فيه بحد أقصى D.

➤ يحسب متوسط نقاط التخرج (المعدل التراكمي) على أنها ناتج قسمة مجموع النقاط التي درسها على مجموع الساعات المعتمدة لهذه المقررات.

حساب التقدير الأكاديمي (GPA) و المعدل التراكمي (cGPA) وتقدير الطالب:

➤ يتم حساب المعدل التراكمي للطالب GPA على النحو التالي:

أولاً: يتم حساب نقاط تقدير المقرر بحاصل ضرب عدد نقاط المقرر في عدد الساعات المعتمدة الخاصة به (نقاط تقدير المقرر = عدد الساعات المعتمدة للمقرر × عدد نقاط المقرر)

ثانياً: يتم جمع عدد النقاط الخاصة بكل المقررات الدراسية التي سجل بها الطالب.

ثالثاً: يتم قسمة مجموع النقاط على إجمالي الساعات المسجلة للطالب لنحصل على المعدل الأكاديمي أو الفصلي.

يتم حساب التقدير الأكاديمي لكل فصل دراسي (المعدل الفصلي) GPA (لأقرب ثلاثة أرقام عشرية) وفقاً للمعادلة:

مجموع نقاط كافة المقررات الدراسية المسجلة في الفصل الدراسي الواحد
مجموع الساعات المعتمدة لكل المقررات الدراسية المسجلة بالفصل الدراسي الواحد وليس التي أكملها الطالب

GPA

$$= \frac{\text{Sum of points of all registered courses in one semester}}{\text{Sum of credit hours of all registered courses in the semester}}$$

يتم حساب إجمالي المتوسط التراكمي للدرجات (cGPA) وفقاً للمعادلة:

مجموع نقاط تقدير جميع المقررات التي أكملها الطالب في جميع الفصول الدراسية
مجموع الساعات المعتمدة لكل المقررات الدراسية التي سجلها الطالب

cGPA

$$= \frac{\text{Sum of points of all courses completed by the student in all semesters}}{\text{Sum of numbers of credit hours of all registered courses}}$$

رابعاً: يتم حساب التقدير العام للطالب بناء على المعدل التراكمي طبقاً للجدول التالي:

التقدير العام	المعدل التراكمي
امتياز	3,7 فأكثر
جيد جداً	من 3 و أقل من 3,7
جيد	من 2,3 و أقل من 3
مقبول	من 2 و أقل من 2,3

إعادة المقررات:

- يسمح للطالب بإعادة دراسة المقررات التي سبق نجاحه فيها بغرض تحسين المعدل التراكمي وتشمل الإعادة دراسة المقرر والامتحان فيه ويحتسب للطالب التقدير الأعلى وذلك بحد أقصى ٥ مقررات خلال إجمالي فترة دراسته بالكلية إلا إذا كان التحسين لغرض رفع الإنذار الأكاديمي أو تحقيق متطلبات التخرج وفي جميع الأحوال يذكر كل من التقديرين في سجله الأكاديمي.
- في حالة رغبة الطالب في إعادة المقرر، يتعين عليه أن يتقدم بطلب لمجلس الكلية، مشفوعاً برأي المرشد الأكاديمي.

الغير مكتمل (Incomplete):

- الطلاب الذين لم يستطيعوا دخول الامتحان النهائي للمقرر الدراسي نتيجة عذر قهري يقبله مجلس الكلية يعطي الطالب تقدير (غير مكتمل) ويسمح لهم بالتقدم لامتحان غير مكتمل طبقاً للشروط التالية:
 - . ان يكون الطالب ناجحاً في امتحان اعمال السنة والأعمال الفصلية.
 - ان تكون نسبة غيابة في الدروس العملية لا تتعدى ٢٥% من إجمالي الدروس العملية.
- ويتم تحديد موعد امتحان (INCOMPLETE) مع أول طرح للمقرر

الانسحاب (Withdrawal):

- يسمح للطالب بالانسحاب من المقرر الدراسي خلال فترة اقصاها ثمانية اسابيع ويعطي الطالب تقدير (W) منسحب ولا يدخل هذا التقدير في حساب المعدل التراكمي للطالب (cGPA)

الانسحاب الاضطراري (Forced withdrawal):

- في حالة انسحاب الطالب من المقرر الدراسي بعد الفترة المحددة (ثمانية اسابيع) يحصل الطالب علي (FW) تقدير منسحب اضطراري ويعتبر الطالب راسب في المقرر الدراسي ويدخل هذا التقدير في حساب المعدل التراكمي للطالب (cGPA).

متطلبات التخرج:

- أن يتم الطالب بنجاح دراسة المقررات المعتمدة.
- ألا يقل المعدل التراكمي العام للطالب عند التخرج عن (٢,٠٠).

مراتب الشرف:

مرتبة الشرف الأولى:

- تمنح مرتبة الشرف الأولى للطالب الذي يحصل على معدل التراكمي CGPA ٣,٧٠ أو أكثر عند التخرج
- وإلا يكون قد حصل على تقدير (F) في أي مقرر خلال دراسته الجامعية.
- لم يتعرض لأي عقوبات تأديبية خلال فترة الدراسة بالكلية
- ألا تزيد فترة الدراسة عن خمس سنوات إلا في حالة حصول الطالب على عذر مقبول ومعتمد من مجلس الكلية.

مرتبة الشرف الثانية:

- تمنح مرتبة الشرف الثانية للطالب الذي يحصل على معدل التراكمي CGPA ٣,٤٠ ولا يزيد عن (٣,٧٠) عند التخرج
- وإلا يكون قد حصل على تقدير (F) في أي مقرر خلال دراسته الجامعية.
- لم يتعرض لأي عقوبات تأديبية خلال فترة الدراسة بالكلية
- ألا تزيد فترة الدراسة عن خمس سنوات إلا في حالة حصول الطالب على عذر مقبول ومعتمد من مجلس الكلية.

أحكام عامة:

- ✓ تاريخ بدء العمل باللائحة اعتباراً من العام الجامعي التالي لتاريخ صدورها ويتم تطبيقها على الطلاب المستجدين بالفرقة الأولى.
- ✓ يخضع الطالب للنظام العام الجامعي وتطبق عليه قواعد الفصل وإعادة القيد والأعذار المقبولة لتأجيل الاختبار وإيقاف القيد الدراسي وكافة اللوائح والقوانين بشأن تأديب الطلاب المنصوص عليها في قانون تنظيم الجامعات ولائحته التنفيذية
- ✓ تطبق أحكام قانون تنظيم الجامعات ولائحته التنفيذية فيما لم يرد بشأنه نص في لائحة البرنامج.
- ✓ يجوز لمجلس الكلية تعديل متطلبات الدراسة والمحتوى العلمي للمقررات الدراسية وإضافة مقررات إلى قائمة المقررات الاختيارية بعد أخذ موافقة مجلس الجامعة.
- ✓ يجوز بعد توصية مجلس الكلية وموافقة مجلس الجامعة تعديل بعض أحكام هذه اللائحة ما لم يستوجب هذا التعديل العرض على لجنة القطاع والمجلس الأعلى للجامعات.
- ✓ تبين الجداول الآتية توزيع المقررات الدراسية وأكوادها على سنوات الدراسة وعدد الساعات المخصصة للدروس النظرية والعملية أسبوعياً والنهاية العظمى المخصصة لامتحان كل مقرر ويحدد مجلس الكلية بعد أخذ رأي مجالس الأقسام المختلفة الموضوعات التي تدرس في كل مقرر.
- ✓ يحدد لكل مقرر رقم كودي يعبر عما يأتي:
- ✓ الحرف الأول يرمز إلى نوعية المقرر بحيث يكون:

General (مقرر عام)	G
Medical (مقرر طبي)	M
Dental (مقرر طب أسنان)	D

- ✓ ترمز الحروف التالية إلى اختصار اسم المقرر

✓ يرمز الرقم الى الفصل الدراسي الذي يدرس به المقرر

توزيع الدرجات المخصصة لكل مقرر:

يتم حساب ٥٠ درجة على كل ساعة معتمدة في الفصل الدراسي الواحد
يتم توزيع درجات الامتحان في كل مقرر بالنسب التالية:

نوع المقرر	الأعمال الفصلية	إمتحان منتصف الفصل	امتحان العملي	امتحان نهاية الفصل	امتحان الشفوي	إجمالي الدرجات
المقررات الإلزامية الخاصة بالكلية (مقرر له امتحان عملي وشفوي)	%١٥	%١٥	%٣٠	%٣٠	%١٠	%١٠٠
- مقرر ٣ ساعات معتمدة	٢٢,٥	٢٢,٥	٤٥	٤٥	١٥	١٥٠ درجة
- مقرر ساعتين	١٥	١٥	٣٠	٣٠	١٠	١٠٠ درجة
- مقرر ساعة واحدة معتمدة	٧,٥	٧,٥	١٥	١٥	٥	٥٠ درجة
المقررات الجامعية (مقرر ليس له امتحان عملي أو شفوي)	%٢٥	%٢٥	-	%٥٠	-	%١٠٠
-مقرر ساعة واحدة معتمدة	١٢,٥	١٢,٥		٢٥		٥٠ درجة
المقررات الاختيارية (مقرر له امتحان عملي فقط بدون شفوي)	%١٥	%١٥	%٣٠	%٤٠	-	%١٠٠
-مقرر ساعة واحدة معتمدة	٧,٥	٧,٥	١٥	٢٠		٥٠ درجة

****يحدد مجلس الكلية زمن الامتحان وفقا لطبيعة كل مقرر دراسي.**

توزيع المقررات على المستويات الدراسية طبقاً للجداول الآتية:

المستوى الدراسي الأول (الفرقة الأولى)

الفصل الدراسي الأول (١٠١):

المتطلبات السابقة Prerequisites	الدرجة الكلية	الساعات المعتمدة Credit	الساعات العملية Practical	الساعات النظرية Lecture	اسم المقرر Code title	الكود Code
	٥٠	1	-	1	مدخل الى الجودة والاعتماد في مؤسسات التعليم العالي ١٠١*	GQC 101
	١٥٠	٣	٢	٢	الكيمياء الحيوي ١٠١ Biochemistry 101	MBIO 101
	١٥٠	٣	٢	٢	الفيزياء الحيوي ١٠١ Bio Physics 101	MPHY 101
	١٥٠	3	2	2	التشريح العام ١٠١ General Anatomy 101	MGA 101
	١٥٠	3	2	2	الفسيولوجيا العامة ١٠١ General Physiology 101	MGPH 101
	١٠٠	2	2	1	الهستولوجيا العامة ١٠١ General Histology 101	MGH 101
	١٥٠	3	4	1	التشريح الوصفي للأسنان ١٠١ Dental Anatomy 101	DDA 101
	900	18	14	11	Total المجموع/	

*متطلب جامعة

الفصل الدراسي الثاني (١٠٢):

المتطلبات السابقة Prerequisites	الدرجة الكلية	الساعات المعتمدة Credit	الساعات العملية Practical	الساعات النظرية Lecture	اسم المقرر Code title	الكود Code
	٥٠	1	-	1	حقوق الانسان*١٠٢ Human Rights 102	GHR 102
الكيمياء الحيوي ١٠١	١٥٠	٣	٢	٢	الكيمياء الحيوي ١٠٢ Biochemistry 102	MBIO 102
الفيزياء الحيوي ١٠١	١٥٠	٣	٢	٢	الفيزياء الحيوي ١٠٢ Bio Physics 102	MPHY 102
التشريح العام ١٠١	١٥٠	3	2	2	التشريح العام ١٠٢ General Anatomy 102	MGA 102
الفسيولوجيا العامة ١٠١	١٥٠	3	2	2	الفسيولوجيا العامة ١٠٢ General Physiology 102	MGPB 1012
الهستولوجيا العامة ١٠١	١٠٠	2	2	1	الهستولوجيا العامة ١٠٢ General Histology 102	MGH 102
التشريح الوصفي للأسنان ١٠١	١٥٠	3	4	1	التشريح الوصفي للأسنان ١٠٢ Dental Anatomy 102	DDA 102
	900	18	14	11	المجموع Total	

*متطلب جامعة

المستوى الدراسي الثاني (الفرقة الثانية)

الفصل الدراسي الثالث (٢٠١):

المتطلبات السابقة Prerequisites	الدرجة الكلية	الساعات المعتمدة Credit	الساعات العملية Practical	الساعات النظرية Lecture	اسم المقرر Code title	الكود Code
	١٥٠	3	2	2	مواد الأسنان الحيوية ٢٠١ Dental Biomaterial 201	DBM 201
الهستولوجيا العامة ١٠٢	١٥٠	٣	٢	٢	بيولوجيا الفم ٢٠١ Oral Biology 201	DOBI 201
التشريح الوصفي للأسنان ١٠٢	١٥٠	3	٢	2	تقنية العلاج التحفظي ٢٠١ Technology of Operative Dentistry 201	DOPT 201
التشريح الوصفي للأسنان ١٠٢	١٥٠	3	2	2	تقنية الاستعاضة الصناعية المتحركة ٢٠١ Technology of Prosthodontics 201	DTRP 201
التشريح الوصفي للأسنان ١٠٢	١٥٠	3	2	2	تقنية الاستعاضة السنية المثبتة ٢٠١ Technology of Fixed Prosthodontics 201	DTFP 201
الهستولوجيا العامة ١٠٢	١٠٠	2	2	١	الباثولوجيا العامة ٢٠١ General Pathology 201	MGP 201
الفسبيولوجيا العامة ١٠٢	١٠٠	2	2	١	الفارما كولوجي العامة ٢٠١ General Pharmacology 201	MPH 201
	١٠٠	٢	٢	1	الميكروبيولوجي ٢٠١ Microbiology 201	MMB 201
	٥٠	1	-	1	***مقرر اختياري ٢٠١ Elective Coarse 201	Elect ٢٠١
	١١٠٠	٢٢	١٦	١٤	Total المجموع/	

الفصل الدراسي الرابع (٢٠٢):

المتطلبات السابقة Prerequisites	الدرجة الكلية	الساعات المعتمدة Credit	الساعات العملية Practical	الساعات النظرية Lecture	اسم المقرر Code title	الكود Code
مواد الأسنان الحيوية ٢٠١	١٥٠	3	2	2	مواد الأسنان الحيوية ٢٠٢ Dental Biomaterial 202	DBM 202
بيولوجيا الفم ٢٠١	١٥٠	٣	٢	٢	بيولوجيا الفم ٢٠٢ Oral Biology 202	DOBI 202
تقنية العلاج التحفظي ٢٠١	١٥٠	3	٢	2	تقنية العلاج التحفظي ٢٠٢ Technology of Operative Dentistry 202	DOPT 202
تقنية الاستعاضة الصناعية المتحركة ٢٠١	١٥٠	3	2	2	تقنية الاستعاضة الصناعية المتحركة ٢٠٢ Technology of Prosthodontics 202	DTRP 202
تقنية الاستعاضة السنية المثبتة ٢٠١	١٥٠	3	2	2	تقنية الاستعاضة السنية المثبتة ٢٠٢ Technology of Fixed Prosthodontics 202	DTFP 202
الباثولوجيا العامة ٢٠١	١٠٠	2	2	١	الباثولوجيا العامة ٢٠٢ General Pathology 202	MGP 202
الفارما كولوجي العامة ٢٠١	١٠٠	2	2	١	الفارما كولوجي العامة ٢٠٢ General Pharmacology 202	MPH 202
الميكروبيولوجي ٢٠١	١٠٠	٢	٢	1	الميكروبيولوجي ٢٠٢ Microbiology 202	MMB 202
	٥٠	1	-	1	***مقرر اختياري ٢٠٢ Elective Coarse 202	Elect ٢٠٢
	١١٠٠	٢٢	16	١٤	Totalالمجموع/	

المستوى الدراسي الثالث (الفرقة الثالثة)

الفصل الدراسي الخامس (٣٠١):

المتطلبات السابقة Prerequisites	الدرجة الكلية	الساعات المعتمدة Credit	الساعات العملية Practical	الساعات النظرية Lecture	اسم المقرر Code title	الكود Code
١- بيولوجيا الفم ٢٠٢ ٢- الباثولوجيا العامة ٢٠٢	١٥٠	٣	٢	٢	باثولوجيا الفم ٣٠١ Oral Pathology 301	DOP 301
تقنية العلاج التحفظي ٢٠٢	١٥٠	3	4	١	العلاج التحفظي ٣٠١ Operative Dentistry301	DOD 301
تقنية الاستعاضة الصناعية المتحركة ٢٠٢	١٥٠	3	4	١	الاستعاضة الصناعية 301 المتحركة Prosthodontics301	DRP 301
تقنية الاستعاضة السنوية المتحركة ٢٠٢	١٥٠	3	4	١	الاستعاضة السنوية المثبتة 301 Fixed Prosthodontics 301	DFP 301
١- التشريح العام ١٠٢ ٢- الفسيولوجيا العامة ١٠٢ ٣- الباثولوجيا العامة ٢٠٢ الفارما كولوجي العامة ٢٠٢	١٥٠	3	2	2	الأمراض الباطنية ٣٠١* General Medicine 301	MGM 301
١- التشريح العام ١٠٢ ٢- الباثولوجيا العامة ٢٠٢	١٥٠	3	2	2	** الجراحة العامة ٣٠١ General Surgery 301	MGS 301
	٥٠	١	-	١	مكافحة العدوى ٣٠١ Infection Control 301	MIC 301
	٥٠	1	-	1	***مقرر اختياري ٣٠١ Elective Coarse 301	Elect 301
	١٠٠٠	٢٠	18	1١	Totalالمجموع/	

***الأمراض الباطنية والجلدية والتناسلية (١٠٠ باطنة + ٢٥ جلدية + ٢٥ تناسلية)**

****الجراحة العامة وأمراض الأنف والأذن والحنجرة والعيون (١٠٠ جراحة عامة + ٢٥ أنف وأذن**

وحجرية + ٢٥ للرمد)

*****مقرر اختياري ٣٠١**

الفصل الدراسي السادس (٣٠٢):

المتطلبات السابقة Prerequisites	الدرجة الكلية	الساعات المعتمدة Credit	الساعات العملية Practical	الساعات النظرية Lecture	اسم المقرر Code title	الكود Code
باثولوجيا الفم ٣٠١	١٥٠	٣	٢	٢	باثولوجيا الفم ٣٠٢ Oral Pathology 302	DOP 302
العلاج التحفظي ٣٠١	١٥٠	3	4	١	العلاج التحفظي ٣٠٢ Operative Dentistry302	DOD 302
الاستعاضة الصناعية 301 المتحركة	١٥٠	3	4	١	الاستعاضة الصناعية المتحركة ٣٠٢ Prosthodontics302	DRP 302
الاستعاضة السنية المثبتة 301	١٥٠	3	4	١	الاستعاضة السنية المثبتة ٣٠٢ Fixed Prosthodontics 302	DFP 302
الأمراض الباطنية ٣٠١	١٥٠	3	2	2	الأمراض الباطنية ٣٠٢* General Medicine 302	MGM 302
الجراحة العامة ٣٠١	١٥٠	3	2	2	** الجراحة العامة ٣٠٢ General Surgery 302	MGS 302
	٥٠	١	-	١	أخلاقيات مهنة طب الأسنان Dental Ethics 302	DDE ٣٠٢
	٥٠	1	-	1	***مقرر اختياري ٣٠٢ Elective Coarse 302	Elect 302
	١٠٠٠	٢٠	18	1١	Totalالمجموع/	

*الأمراض الباطنية والجلدية والتناسلية (١٠٠ باطنة + ٢٥ جلدية + ٢٥ تناسلية)
**الجراحة العامة وأمراض الأنف والأذن والحنجرة والعيون (١٠٠ جراحة عامة + ٢٥ أنف وأذن
وحنجرة + ٢٥ للرمد)
***مقرر اختياري ٣٠١

المستوى الدراسي الرابع (الفرقة الرابعة)

الفصل الدراسي السابع (٤٠١):

المتطلبات السابقة Prerequisites	الدرجة الكلية	الساعات المعتمدة Credit	الساعات الكلينيكية Clinical	الساعات النظرية Lecture	اسم المقرر Code title	الكود Code
١- تشريح عام ١٠٢ ٢- بيولوجيا الفم ٢٠٢ ٣- باثولوجيا الفم ٣٠٢	١٥٠	٣	2	٢	جراحة الفم والتخدير ٤٠١ Oral Surgery 401	DOS 401
١- الفيزياء الحيوية ١٠٢ ٢- التشريح العام ١٠٢	١٥٠	3	2	2	أشعة الفم والوجه والفكين Oral &Maxillofacial Radiology 401	DOR 401
تشريح الأسنان ١٠٢	١٠٠	2	٢	1	تقنية علاج الجذور ٤٠١ Technology of Endodontics 401	DTE 401
العلاج التحفظي ٣٠٢	١٠٠	2	2	١	العلاج التحفظي ٤٠١ Operative Dentistry401	DOD 401
الاستعاضة الصناعية المتحركة ٣٠٢	١٠٠	2	2	١	الاستعاضة الصناعية المتحركة ٤٠١ Prosthodontics401	DRP 401
الاستعاضة السنية المتحركة ٣٠٢	١٠٠	2	2	١	الاستعاضة السنية المثبتة ٤٠١ Fixed Prosthodontics 401	DFP 401
	١٠٠	2	2	1	تقويم الأسنان ٤٠١ Orthodontics 401	DO 401
باثولوجيا الفم ٣٠٢	١٠٠	2	2	1	التشخيص ٤٠١ Diagnosis 401	DD 401
	٥٠	1	-	1	*مقرر اختياري ٤٠١ Elective Coarse 401	Elect 401
	٩٥٠	١٩	16	1١	Totalالمجموع/	

*مقرر اختياري ٤٠١

الفصل الدراسي الثامن (٤٠٢):

المتطلبات السابقة Prerequisites	الدرجة الكلية	الساعات المعمدة Credit	الساعات الكلينيكية Clinical	الساعات النظرية Lecture	اسم المقرر Code title	الكود Code
جراحة الفم والتخدير ٤٠١	١٥٠	٣	2	٢	جراحة الفم والتخدير ٤٠٢ Oral Surgery 402	DOS 402
أشعة الفم والوجه والفكين	١٥٠	3	2	2	أشعة الفم والوجه والفكين Oral & Maxillofacial Radiology 402	DOR 402
تقنية علاج الجنذور ٤٠١	١٠٠	2	٢	1	تقنية علاج الجنذور ٤٠٢ Technology of Endodontics 402	DTE 402
العلاج التحفظي ٤٠١	١٠٠	2	2	١	العلاج التحفظي ٤٠٢ Operative Dentistry 402	DOD 402
الاستعاضة الصناعية المتحركة ٤٠١	١٠٠	2	2	١	الاستعاضة الصناعية المتحركة ٤٠٢ Prosthodontics 402	DRP 402
الاستعاضة السنية المثبتة ٤٠١	١٠٠	2	2	١	الاستعاضة السنية المثبتة ٤٠٢ Fixed Prosthodontics 402	DFP 402
تقويم الأسنان ٤٠١	١٠٠	2	2	1	تقويم الأسنان ٤٠٢ Orthodontics 402	DO 402
التشخيص ٤٠١	١٠٠	2	2	1	التشخيص ٤٠٢ Diagnosis 402	DD 402
	٥٠	1	-	1	*مقرر اختياري ٤٠٢ Elective Coarse 402	Elect 402
	٩٥٠	١٩	16	1١	Total المجموع/	

*مقرر اختياري 402

المستوى الدراسي الخامس (الفرقة الخامسة)

الفصل الدراسي التاسع (٥٠١):

المتطلبات السابقة Prerequisites	الدرجة الكلية	الساعات المعتمدة Credit	الساعات الكلينيكية Clinical	الساعات النظرية Lecture	اسم المقرر Code title	الكود Code
جراحة الفم والتخدير ٤٠٢	١٥٠	٣	2	٢	جراحة الفم والوجه والفكين ٥٠١ Oral & Maxillofacial Surgery 501	DOS 501
	١٥٠	٣	2	٢	طب أسنان الأطفال والصحة العامة ٥٠١ Pedodontics & Public Health 501	DPP 501
تقنية علاج الجزور ٤٠٢	١٠٠	2	2	1	501 علاج الجزور Endodontics 501	DE 501
العلاج التحفظي ٤٠٢	١٠٠	2	2	١	العلاج التحفظي ٥٠١ Operative Dentistry 501	DOD 501
الاستعاضة الصناعية المتحركة ٤٠٢	١٠٠	2	2	١	الاستعاضة الصناعية المتحركة ٥٠١ Prosthodontics 401	DRP 501
الاستعاضة السنية المثبتة ٤٠٢	١٠٠	2	2	١	الاستعاضة السنية المثبتة ٥٠١ Fixed Prosthodontics 401	DFP 501
باطولوجيا الفم ٣٠٢	١٥٠	٣	2	٢	طب الفم ٥٠١ Oral Medicine 501	DOM 501
باطولوجيا الفم ٣٠٢	١٠٠	2	2	1	علاج اللثة ٥٠١ Periodontics 501	DP 501
	٥٠	1	-	1	٥٠١* مقرر اختياري Elective Coarse 501	Elect 501
	١٠٠٠	٢٠	16	١٢	Total المجموع/	

501*مقرر اختياري

الفصل الدراسي العاشر (٥٠٢):

المتطلبات السابقة Prerequisites	الدرجة الكلية	الساعات المعمدة Credit	الساعات الكلينيكية Clinical	الساعات النظرية Lecture	اسم المقرر Code title	الكود Code
جراحة الفم والوجه والفكين ٥٠١	١٥٠	٣	2	٢	جراحة الفم والوجه والفكين ٥٠٢ Oral & Maxillofacial Surgery 502	DOS 502
طب أسنان الأطفال والصحة العامة ٥٠١	١٥٠	٣	2	٢	طب أسنان الأطفال والصحة العامة ٥٠٢ Pedodontics & Public Health 502	DPP 502
علاج الجذور 501	١٠٠	2	2	1	علاج الجذور ٥٠٢ Endodontics 502	DE 502
العلاج التحفظي ٥٠١	١٠٠	2	2	١	العلاج التحفظي المتقدم ٥٠٢ Advanced Operative Dentistry 501	DOD 502
الاستعاضة الصناعية المتحركة ٥٠١	١٠٠	2	2	١	الاستعاضة الصناعية المتحركة المتقدمة ٥٠٢ Advanced Prosthodontics 502	DRP 502
الاستعاضة السنية المثبتة ٥٠١	١٠٠	2	2	١	الاستعاضة السنية المثبتة المتقدمة ٥٠٢ Advanced Fixed Prosthodontics 502	DFP 502
طب الفم ٥٠١	١٥٠	3	2	٢	طب الفم ٥٠٢ Oral Medicine 502	DOM 502
علاج اللثة ٥٠١	١٠٠	2	2	1	علاج اللثة ٥٠٢ Periodontics 502	DP 502
	٥٠	1	-	1	*مقرر اختياري ٥٠٢ Elective Coarse 502	Elect 502
	١٠٠٠	٢٠	16	١٢	Total المجموع/	

القواعد العامة للامتحانات:

- على الطالب التواجد داخل قاعة الامتحان نصف ساعة قبل الموعد.
- إحضار اثبات الشخصية الخاص بالطالب سواء كإثبات أو بطاقة شخصية.
- على كل طالب التأكد من استيفاء البيانات الخاصة به على كراسة الإجابة.
- على كل طالب التأكد من التوقيع على كشف الحضور.
- على كل طالب التأكد من عدد الصفحات وعدد أسئلة الامتحان.
- ممنوع الخروج من لجنة الامتحان والذهاب الى دورة المياه الا في الحالات الطارئة والظروف المرضية وبموافقة رئيس لجنة الامتحان ومصاحبة الملاحظ.
- ممنوع تبادل الأدوات الكتابية أو الآلة الحاسبة بين الطلاب أثناء الامتحان.
- يحظر على الطالب الدخول الى لجنة الامتحان وبحيازته أي اوراق أو كتب أو مذكرات
- كما يحظر دخول التلفون المحمول إذا تم ضبطه وفي حيازته أي من هذه الاشياء حتى ولو لم يحاول الغش يحال إلى التحقيق بمعرفة إدارة الشئون القانونية بالكلية.
- لغة الامتحان هي اللغة الإنكليزية ماعدا المقررات الخاصة بمتطلبات الجامعة فقط باللغة العربية
- على كل طالب أن يدون اسمه ورقم جلوسه وفرقة الدراسة في المكان المخصص
- على الطالب ان يجيب على الاسئلة في جميع الصفحات والاسطر وغير مسموح بترك مسافات او صفحات غير مستعملة ولن يسمح للطالب باستعمال كراسة امتحان اخرى إلا إذا كان مستوفيا لكل ما سبق.
- غير مسموح للطالب بوضع أي علامات تعتبر مميزة في ورقة الاجابة وإذا تبين ذلك سيلغى امتحانه ويحال الطالب إلى التحقيق لمخالفته قواعد الامتحان.
- غير مسموح بتوجيه الاسئلة إلى استاذ المادة الذي سيكون متواجدا لمدة نصف ساعة فقط من بدء الامتحان.
- غير مسموح للطالب بمغادرة لجنة الامتحان قبل مضي نصف وقت الامتحان.
- على الطالب التعامل بأسلوب راقى يليق بمكانته كطالب بكلية طب الأسنان جامعة المنوفية مع جميع الملاحظين والمسؤولين عن أعمال الامتحانات.
- غير مسموح للطالب بمغادرة مكانه أو تغييره ولكن للملاحظ الحق في ذلك عند الضرورة.
- غير مسموح للطالب التحدث مع الزملاء أو نقل أي معلومات إليهم.
- عند انتهاء الطالب من الاجابة عليه تسليم كراسة الامتحان إلى المراقب المكلف بذلك والتأكد من استلام بطاقته الجامعية (الكارينية)
- غير مسموح للطالب بمغادرة قاعة الامتحان أو الوقوف في الربع ساعة الاخيرة من المدة المحددة للامتحان وذلك تنظيماً لعملية استلام كراسات الإجابة.
- يتم تطبيق المادة ١٢٥ من قانون تنظيم الجامعات لكل من يضبط بمحاولة الغش أو الشروع فيه أو بالتسبب في الشغب وعدم الالتزام بالضوابط المنظمة لأعمال الامتحانات.

ضوابط التظلمات من نتائج الامتحانات:

١. مدة تقديم طلبات التظلم من النتائج أسبوعين من تاريخ اعتماد النتيجة أو التاريخ الذي يحدده عميد الكلية للفرق الدراسية مجتمعة.
٢. تقدم الطلبات مستوفاة طوابع الجامعة فئة العشرين جنيها للمادة الواحدة إلى إدارة شؤون التعليم بالكلية.
٣. مراجعة ورقة الامتحانات عن طريق تقديم طلب إلى إدارة الجامعة ودفع الرسوم ١٥٠ جنية في حضور الطالب.
٤. تقوم إدارة شؤون التعليم بالكلية بعرض التظلمات على السيد الأستاذ الدكتور عميد الكلية أو من يفوضه لإحالتها إلى الكونترول المختص.
٥. يقوم الكونترول أو اللجنة التي يشكلها عميد الكلية لهذا الغرض بدراسة التظلمات وتحرير محضر بنتيجة الفحص وعرضه على السيد الأستاذ الدكتور عميد الكلية لعرضه على مجلس الكلية.
٦. تحفظ التظلمات بملف الطالب مع نتيجة التظلم للرجوع إليها عند الحاجة.
٧. تعلن نتائج التظلمات ويخطر الطالب الذي تتغير حالته بنتيجة التظلم وترفع لمجلس الجامعة.

الريادة العلمية (الإرشاد الأكاديمي)

مفهوم الريادة العلمية (الإرشاد الأكاديمي):

هو عملية منظمة تهدف إلى مساعدة وتوجيه الطالب في جميع النواحي الدراسية والنفسية والاجتماعية والأخلاقية والتربوية والمهنية لكي يفهم شخصيته ويعرف قدراته ويحل مشاكله ليصل إلى تحقيق أهدافه في إطار الأهداف العامة للتعليم الجامعي ولكي يصبح عضواً فاعلاً في المجتمع الجامعي.

أهداف الريادة العلمية (الإرشاد الأكاديمي):

- بحث المشكلات التي يواجهها أو قد يواجهها الطالب أثناء الدراسة سواء كانت شخصية أو- اجتماعية أو تربوية والعمل على إيجاد الحلول المناسبة التي تكفل أن يسير الطالب في الدراسة سيراً حسناً وتوفر له الصحة النفسية.
- العمل على متابعة تقارير تقدم الطلاب خلال دراستهم وتقييمهم ومتابعة أداء الطلاب- المتعثرين دراسياً وتحسين مستوياتهم.
- العمل على اكتشاف مواهب وقدرات وميول الطلاب المتفوقين أو غير المتفوقين على حد- سواء
- العمل على توجيه واستثمار تلك المواهب والقدرات والميول فيما يعود بالنفع على الطالب خاصة والمجتمع بشكل عام.
- تبصير الطلاب بنظام الكلية والجامعة ومساعدتهم قدر المستطاع للاستفادة القصوى من البرامج المتاحة لهم وإرشادهم إلى أفضل الطرق للدراسة والمذاكرة
- مساعدة الطلاب على اختيار التخصص وربطه بالمهنة التي تتناسب مع مواهبهم وقدراتهم وميولهم واحتياجات المجتمع وكذلك تبصيرهم بالفرص التعليمية والمهنية المتوفرة وتزويدهم بالمعلومات وشروط القبول الخاصة بها حتى يكونوا قادرين على تحديد مستقبلهم أخذين بعين الاعتبار اشتراك أولياء أمورهم في اتخاذ مثل هذا القرار.
- العمل على توعية المجتمع الجامعي (الطالب والأساتذة والإدارة) بشكل عام بأهداف ومهام الريادة العلمية (الإرشاد الأكاديمي) ودوره في العملية التعليمية

واجبات الطالب:

- حضور كل اللقاءات أو تحديد مواعيد أخرى لها إذا كانت غير مناسبة لهم
- حضور أي اجتماع يدعو إليه المرشد الأكاديمي
- متابعة البريد الإلكتروني أسبوعياً على الأقل لتلقى أي رسائل من المرشد الأكاديمي
- كما يجب على الطالب أن يعمل مع مرشده الأكاديمي لوضع نظام دراسي مع جدول دراسي تنفيذي لما يدرسه
- وأن يتصل أو يرسل إلكترونياً لمرشده الأكاديمي أي أسئلة أو استفسارات إضافية
- وعلى المرشد الأكاديمي تزويد الطالب برقم تليفونه المحمول والبريد الإلكتروني الخاص به
- وأن يخبر المرشد الأكاديمي بالتغيرات الهامة ببرنامجه الدراسي والتي قد تؤثر على أدائه أو أهدافه الدراسية

- وأن يتحمل مسؤولية تقدمه الدراسي حيث أن النصح والإرشاد أداء هامة للنجاح ولكن وقبل كل شيء فالطالب هو المسئول الأول عن نجاحه

عناصر المتابعة الأكاديمية:

- الانتظام في الحضور
- توافر مصادر التعليم والتعلم
- الحاجة إلى دعم تدريسي
- متابعة نتائج امتحانات أعمال السنة وآخر السنة
- مساعدة الطلاب على الاستعداد للامتحان

عناصر المتابعة المعنوية:

- الحاجة إلى دعم مادي
- الحاجة إلى دعم صحي
- التشجيع على المشاركة في الأنشطة الطلابية
- التعامل مع مختلف المشكلات

الساعات المكتبية:

- هي الساعات المخصصة من وقت عضو هيئة التدريس لمتابعة العملية التعليمية مع الطلاب
- يوفر نظام الساعات المكتبية طريقة لحل مشاكل الطلاب الدراسية ويتم من خلاله اكتشاف الطلاب المتفوقين والمتعثرين دراسيا.

آليات تنفيذ نظام الساعات المكتبية- :

- تقسيم أعداد الطلاب على أعداد أعضاء هيئة التدريس في كل قسم
- يقوم كل عضو هيئة تدريس بتخصيص ساعاته المكتبية (ساعتين أسبوعيا لكل مقرر) مع إعلانها في لوحة على باب المكتب مع مراعاة تفرغ عضو هيئة تدريس خلال هذا الوقت
- يتم متابعة الطلاب دراسيا ويتم مناقشة المشاكل الدراسية
- يتم متابعة الطلاب من خلال ملف الانجاز الخاص بهم (portfolio)
- تتم كتابة تقارير تعرض في مجلس القسم عن مدى فاعلية هذا النظام في العملية التعليمية
- عمل استبيان لقياس مدى فاعلية الساعات المكتبية (للطلاب وأعضاء هيئة التدريس)

حقوق الطالب الجامعي

- ✓ التمتع بالفرص التعليمية التي تمنحها الجامعة دون أدنى تمييز بسبب الوضع الاجتماعي، الجنس، الدين أو المذهب، الإعاقة
- ✓ الدخول إلى الحرم الجامعي، والحصول على الخدمات والامتيازات التي تقدمها الجامعة حرية التعبير والاستفسار.
- ✓ الخصوصية وحماية سجلاته الأكاديمية، وبياناته الشخصية - معرفة كل ما هو متعلق بالمتطلبات التابعة للمقررات الدراسية في بداية كل فصل دراسي، ونظام التقويم وإخطار الطلاب بالتغييرات التي يقرها مجلس الجامعة في هذا الشأن
- ✓ المساهمة في الفعاليات والأنشطة والبرامج التي تنظمها الجامعة.
- ✓ تهيئة البيئة التي تساعد على التعليم والتعلم والإنجاز المتميز داخل الحرم الجامعي
- ✓ العمل على خلق بيئة ومحيط الجامعة من المخدرات، والمسكرات-
- ✓ توفير المعلومات الدقيقة المتعلقة بالانظم الأكاديمية، كالخطط الدراسية للبرامج الأكاديمية ومتطلبات التخرج
- ✓ إشعار الطلاب بأية تغييرات تطرأ على البرامج والخطط الدراسية، مع ضمان عدم حصول ضرر للطلاب من جراء التغيير.
- ✓ المرونة في إجراءات التسجيل في ضوء نظم الجامعة وتوجيهاتها - تقويم المقررات الدراسية، والبرامج والخدمات، حتى يتسنى للجامعة الاستفادة من الجوانب الإيجابية في التطوير المستمر

واجبات الطالب الجامعي

- ✓ المحافظة على نظافة المكان داخل وخارج الكلية.
- ✓ الالتزام بالمحافظة على أخلاقيات وسلوكيات طالب طب الأسنان باعتباره من وجهة نظر الجميع انه طالب مثالي و متميز
- ✓ المحافظة على مباني الكلية وجميع محتوياتها من معامل وعيادات وقاعات دراسية وأجهزة.
- ✓ الالتزام بعدم الجلوس داخل الصالة الرئيسية بالكلية بالدور الأرضي كذلك سلالم الكلية.
- ✓ المشاركة والتفاعل في الأنشطة الطلابية من خلال إدارة رعاية الشباب.
- ✓ الالتزام بالدخول من البوابة الخاصة بالطلاب وإبراز كارتية الكلية.
- ✓ الالتزام بمواعيد حضور المحاضرات .
- ✓ الالتزام بأداب الاستماع داخل المحاضرات .
- ✓ الالتزام بغلق الموبيلات داخل المحاضرات والحصص العملية والعيادات.
- ✓ عدم تناول الأطعمة والمشروبات داخل المحاضرات.
- ✓ التعامل باحترام مع جميع العاملين بالكلية .
- ✓ الالتزام بارتداء البالطو داخل الدروس العملية والإكلينيكية.
- ✓ التعامل مع جميع المرضى برفق واحترام مع متابعة الحالات وفقا للأساتذة المشرفين واتباع الخطة العلاجية المقترحة الخاصة بهم.

المعامل

تنقسم المعامل بكلية طب الأسنان الى :-

معامل ما قبل الإكلينيكي

- Lap1-Lap2 بالدور الثالث علوي

- Lap3 بالدور الرابع

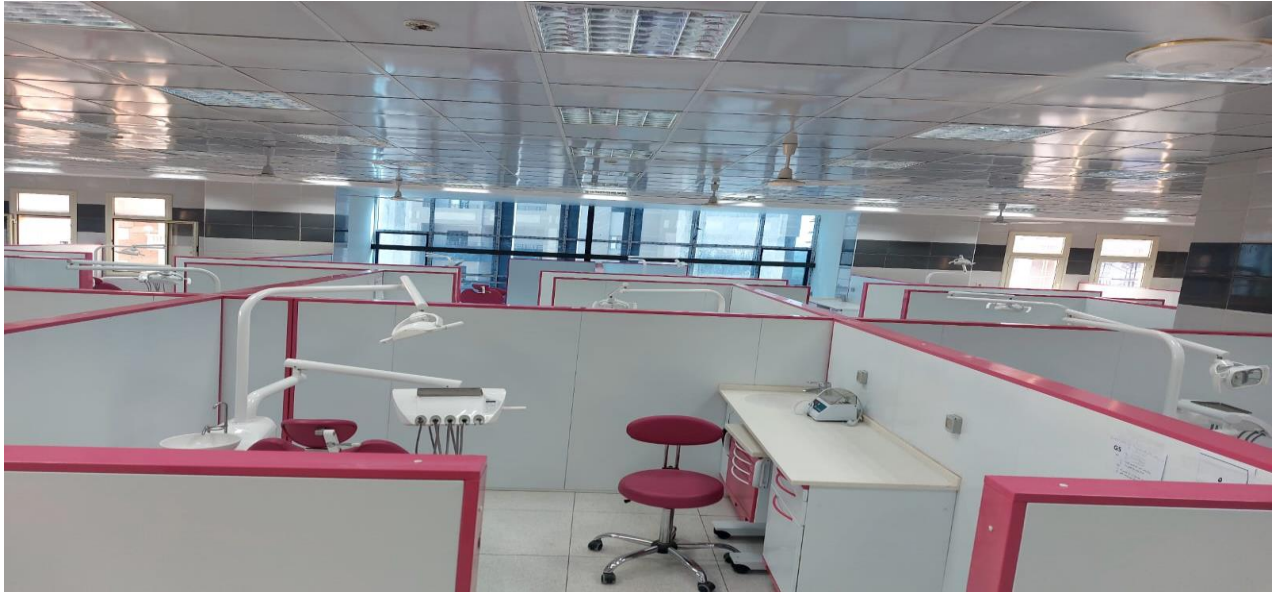
- Lap4 بالدور الخامس



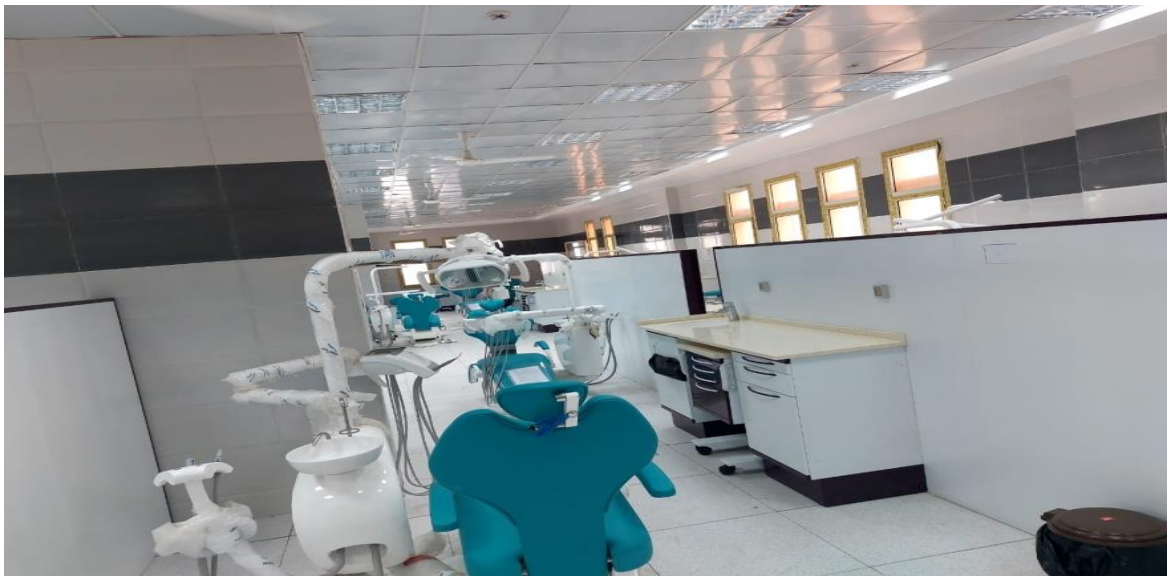
Simulator1- Simulator2 بالدور الثالث علوي



معامل العيادات بالدور الخامس



معامل العيادات بالدور السابع



X-ray معامل



معامل مابعد الإكلينيكي

معامل التركيبات

Digital

معامل الأشعة



وحدة طب الأسنان الرقمية

بناء على تعليمات معالي الأستاذ الدكتور/ أحمد فرج القاصد رئيس الجامعة بأن تكون كليات جامعة المنوفية مواكبة للتطور الحديث في مجال التكنولوجيا تم انشاء وحدة طب الأسنان الرقمية تحت إشراف الاستاذ الدكتور/ صلاح حجازي عميد الكلية.
تعد كلية طب الأسنان جامعة المنوفية من الكليات القليلة التي تمتلك وحدة رقمية كاملة من جهاز أشعة ثلاثي البعد وجهاز مقاسات رقمي وجهاز تصميم رقمي وجهازين تصنيع رقمي .



قطاع خدمة المجتمع وتتمية البيئة

أهداف قطاع خدمة المجتمع وتنمية البيئة :-

يتبنى قطاع شئون البيئة وخدمة المجتمع العديد من الأوجه المتعلقة بتفعيل دور الجامعة في خدمة المجتمع وتعزيز التفاعل بين الجامعة والمجتمع المحلي والبيئة المحيطة به والذي تربطه علاقة وثيقة بالحياة العملية ، وتعزيز دور المسؤولية المجتمعية للجامعة حيث يختص قطاع شئون خدمة المجتمع وتنمية البيئة بالآتي :-

الإشراف على إعداد الخطط والسياسات التنفيذية والبرامج التي تكفل تحقيق دور الجامعة في خدمة المجتمع وتنمية البيئة وضمان تنفيذها بشكل فعال.

تنظيم البرامج والمبادرات التوعوية التي تهدف إلى خدمة المجتمع ، مثل تطوير العشوائيات والمناطق الأكثر احتياجاً بالإقليم الجغرافي، والتوعية الصحية، والتدريبات المهنية والقوافل الطبية تنسيق الشراكات الاجتماعية: بناء شراكات مع المؤسسات والمنظمات غير الحكومية والجهات الحكومية المحلية لتنفيذ مشاريع مشتركة تخدم البيئة والمجتمع.

دراسة تقارير الكليات وتوصيات المؤتمرات العلمية بالنسبة لخدمة المجتمع وتنمية البيئة قبل عرضها على مجلس الجامعة.

تشجيع الأبحاث والمشاريع التي تهدف إلى: تحسين البيئة وخدمة التوعية والتثقيف البيئي حول القضايا البيئية المحلية وتشجيع المجتمع على المشاركة في الحفاظ على البيئة وتحسينها ودعم ريادة الأعمال الاجتماعية.

تقديم الخدمات الاستشارية للمجتمع المحلي في مجالات متعددة، مثل التنمية المحلية، والصحة، والتعليم، وغيرها.

تنظيم برامج التعليم المستمر وورش العمل التي تستهدف الجمهور المحلي والمهنيين في مجالات مختلفة مثل التكنولوجيا، والصحة، والزراعة، والتنمية الشخصية.

تقييم الأثر الاجتماعي والبيئي: تقييم تأثير أنشطة الجامعة على المجتمع والبيئة، وتحليل النتائج لتحسين الأداء وتوجيه الجهود بشكل أكثر فعالية.

وفي اليوم التعريفي لاستقبال الطلاب قام وكيل الكلية ا.د/ فريد وجدى بعرض مشاركة الكلية فى مبادره بدايه جديده لبناء الانسان و تم عمل ندوه و بروشور توعوى بالاضافه الى التعريف بانشطه قطاع شئون خدمه المجتمع وتنميه البيئه بالكلية مع تمنياتنا للطلاب و العاملين بعام دراسى سعيد و للكلية بالتميز و النجاح

البروشور التوعوي لمبادره بدايه جديده لبناء الانسان.



قطاع شئون خدمة المجتمع و تنمية البيئة
كلية طب الاسنان جامعة المنوفية

معا نحو بدايه جديده لبناء الانسان

تحت رعايه

أ.د/ أحمد فرج القاصد

رئيس الجامعه

أ.د/ ناصر عبد الباري

نائب رئيس الجامعة لشئون خدمة
المجتمع وتنمية البيئة

أ.د/ صبحى شرف

نائب رئيس الجامعة لشئون الطلاب

أ.د/ صلاح حجازى

عميد الكليه

تحت اشراف

أ.د/ فريد وجدى

وكيل الكليه لشؤون خدمة المجتمع وتنمية البيئة بطب الأسنان

يقدم قطاع شؤون البيئة طب الأسنان خدمات متنوعة للمشاركة الفعالة في مياديه بدايه جديد
لبناء الانسان بناء طبيب اسنان ناجح بناء كليه متميزه تخدم المجتمع في طب الاسنان وذلك
عن طريق :



مكتب الوحدات المتكاملة

المكتب الأخضر

نحو ممارسات مستدامة في طب الأسنان



وحدة المسؤولية المجتمعية

الرؤية

إن التزامنا بالمسؤولية الإجتماعية ينبع من إيماننا العميق بدورنا كليه رائدة
في طب الاسنان و العنايه بها في تقديم حلول الاتصالات في بناء مستقبل
أفضل لمجتمعنا.

الرسالة

وضع خطط لتحقيق تأثير إيجابي ومستدام، و المتعلقة بمجال طب الاسنان و العنايه بها ونسعى دائماً إلى بناء
علاقات طويلة الأجل، قائمة على المنفعة المتبادلة مع المجتمع المحلي، متبعين منهج يولد قيمة دائمة، ومتبنين
قيم النزاهة والشفافية ومواكبي لاحتياجات المجتمع.

الأهداف

تعزيز ورفع الوعي بمبادئ وممارسات المسؤولية الإجتماعية ونشر المعرفة حولها، ودعم مبادراتها المتعلقة بتطوير
المجتمع المحلي في كافة مستويات التنمية المستدامة ، وتعزيز وتمكين البيئة والسياسات الداعمة لها.

مراحل إدارة الازمات والكوارث:



وحدة إدارة الأزمات والكوارث

وحده المشروعات و الأبحاث البيئية

الرؤية

ان تكون الوحدة كيانا فعالا فى عمل ابحاث ومشروعات بحثيه تطبيقيه فى مجال طب و جراحه الفم و الاسنان تخدم البيئه و المجتمع وجعل الكليه صديقه للبيئه.

الرسالة

تضع الوحدة خطط و استراتيجيات للاستفاده من الابحاث المتعلقة بطب الاسنان و التى لها علاقه بالتطبيقات البيئيه و التكنولوجية و جعلها صديقه للبيئه لحل مشاكل المجتمع المعاصر مثل الاحتباس الحرارى و البصمه الكربونية و غيرها مع عمل شراكات مجتمعيه.

الأهداف

- تحقيق مفهوم المشروع البيئي مهمة متعددة الجوانب. فليس كافياً حل مسألة التلوث، بل يجب التركيز بشدة على توفير المواد الخام، وتخفيض استهلاك الطاقة، وتخفيض الهدر والنفايات والتي لها علاقه بالعمل بعيادات الاسنان و مستلزماته وكذلك النفايات الخاصه بالكليه وتقليل المسرطنات فى المنتجات. لا يمكن لصناعة ما أن تتعامل مع القضية البيئية حتى تحقق كل هذه الأشياء.
- واجبنا الحفاظ على الكوكب؛ لذا فعلينا جعل هذه المشاريع ثقافه كأحد أفضل السبل لإبقاء الناس واعين بيئياً على المدى الطويل.



وحدة القوافل

الرؤية

تتطلع الوحده أن تكون كيانا فو قوافل طبيه و توعويه فى علاج الاسنان و رعايته الال للمساهمة فى تنظيم وتنفيذ برامج متنوعة لخدمة المجتمع وتنمية البيئه وفقاً لاحتياجات المجتمع من خلال وضع استراتيجيات وآليات لتقديم الخدمات المجتمعية والبيئية.

الرسالة

يتم وضع خطط من الخدمات التي يمكن إن تقدمها الكلية وآليات تلبية هذه الاحتياجات وتنظيم مشاركة أعضاء هيئة التدريس ومعاونيهم والطلاب فى الخدمة المجتمعية والبيئية بهدف نشر الوعي البيئي والصحي داخل وخارج الكلية .

الأهداف

- توصيل الخدمه الطبيه للقرى الاكثر احتياجا بمحافظه المنوفيه
- التوعيه بكيفيه المحافظه على صحه الفم و اهميه العادات الغذائيه الصحيه.
- الاهتمام بتقديم الخدمات الطبيه المجانيه و زياده وعي المرضى بكلية طب الاسنان جامعه المنوفيه.





أهداف مشروع بداية جديدة لبناء الإنسان



1. تحقيق رؤية مصر 2030 وبرنامج التنمية المستدامة في الصحة والتعليم والثقافة والرياضة.
2. توفير فرص العمل بشكل تكاملي بين جهات الدولة والمجتمع الأهلي.
3. تحسين جودة حياة المواطنين في جميع المحافظات.
4. تنفيذ خدمات وأنشطة وبرامج متنوعة تستهدف كل الفئات العمرية.
5. تنسيق العمل بين الوزارات والجهات الشريكة لتوحيد الجهود.
6. ضمان عدالة توزيع وكفاءة تقديم الخدمات والأنشطة التي تستهدف المواطن مباشرة.

مع تحيات قطاع خدمة المجتمع وشؤون البيئة

قطاع رعاية الطلاب

الاتحاد الطلابي

يقوم الاتحاد الطلابي على خدمة المصالح الطلابية ويعتبر همزة الوصل بين الطلاب وإدارة الكلية ويقوم نشاط الاتحاد على الاهداف الاتية:-

- بث الروح الجامعية السليمة بين الطلاب وتوثيق الروابط بينهم وبين اعضاء هيئة التدريس والعاملين.
- اكتشاف مواهب الطلاب وتنمية قدراتهم ومهاراتهم.
- تنمية القيم الروحية والاخلاقية والوعي الوطني بين الطلاب.
- نشر وتشجيع تكوين الاسر والجمعيات الطلابية ودعم نشاطها.
- تنظيم الانشطة الرياضية والاجتماعية والكشافية والفنية والثقافية.
- الاستفادة من الطلاب في خدمة المجتمع المحيط بهم.

يشكل مجلس اتحاد طلاب الكلية من :

- رئيس اتحاد طلاب الكلية.
- نائب رئيس اتحاد طلاب الكلية.
- أمناء لجان الأنشطة السبعة على مستوى الكلية.
- مساعدى أمناء لجان الأنشطة السبعة على مستوى الكلية.

يتشكل الاتحاد الطلابي عن طريق الانتخاب الحر المباشر حيث يختار طلاب الفرق المختلفة بالكلية ممثلين عنهم في لجان الاتحاد ثم يتم انتخاب من بينهم الامين والامين المساعد لكل لجنة والأمين والأمين المساعد للاتحاد.

شروط الترشح لعضوية الاتحاد:-

- ١- متمتعاً بجنسية جمهورية مصر العربية.
- ٢- متصفاً بالخلق القويم والسمعة الحسنة.
- ٣- طالبا مستجداً في فرقته.
- ٤- له نشاط مؤكد ومستمر في مجال عمل اللجنة التي يرشح نفسه فيها (يستثنى طلاب الفرقة الأولى).
- ٥- أن يكون مسدداً لرسوم الاتحاد.
- ٦- لم يسبق أن وقعت عليه أي من الجزاءات المنصوص عليها باللائحة التنفيذية بشأن قانون تنظيم الجامعات. أو تقرر إسقاط أو وقف عضويته بأحد الاتحادات الطلابية أو لجانها.

- يتم انتخاب مجالس الاتحاد ولجانه في موعد غايته شهر نوفمبر من كل عام.
- يتم اجراء مناظرة على منصب رئيس الاتحاد أمام الطلاب.
- لا يجوز استخدام الشعارات الدينية أو الحزبية أو الفئوية في انتخابات أو أنشطة اتحاد الطلاب.
- يشترط لصحة الانتخابات في لجان اتحادات طلاب الكلية حضور ٥٠% على الأقل من الطلاب الذين لهم حق الانتخاب في كل مستوى دراسي على حدة.
- إذا لم يكتمل العدد تؤجل الانتخابات لليوم التالي مباشرة - وفي هذه الحالة يشترط حضور ٢٠% من الناخبين لصحة الانتخابات فإذا لم يكتمل العدد يعين عميد الكلية ممثلي لجان هذه المستويات الدراسية.

كيفية التقديم للترشيح لانتخابات اتحاد الطلاب :-

- يتم سحب الاستمارة الخاصة بالانتخابات من إدارة رعاية الشباب بالكلية.
- يتم كتابة الاستمارة والتوقيع عليها من شئون الطلاب ورعاية الشباب وتختتم.
- تسلم الاستمارة إلى إدارة رعاية الشباب بالكلية.
- لا يحق لأي طالب الإدلاء بصوته إلا إذا كان مقيدا بجدول الناخبين ويحمل إثبات شخصية وما يفيد سداد الرسوم.
- يتولى جهاز رعاية الشباب الإعداد والتجهيز والإشراف على الانتخابات.
- إذا تعذر تشكيل اتحاد الطلاب بالكلية لأي سبب من الأسباب يقوم أ.د / عميد الكلية بإصدار قرار بتعيين اتحاد طلاب الكلية من الطلاب المتفوقين والذين لهم نشاط بارز والمتضمنين لحسن السير والسلوك.
- يشكل مجلس اتحاد الطلاب بالكلية سنويا بريادة السيد الأستاذ الدكتور عميد الكلية أو من ينيبه في ذلك من بين أعضاء هيئة التدريس وعضويته.
- رواد لجان مجلس الاتحاد من أعضاء هيئة التدريس.
- أمناء وأمناء مساعدي لجان مجلس الاتحاد من الطلاب وينتخب الطلاب أعضاء المجلس "من بينهم أمينا وأميناء مساعدا للمجلس ويحضر اجتماعات المجلس رئيس رعاية الشباب ويكون أمينا للصندوق

* يشتمل الاتحاد الطلابي على العديد من اللجان وهي :-

- لجنة الأسر:

تهدف لجنة الاسر الى:

- ١- تدعيم أواصر الصداقة بين الطلاب ببعضهم وبأعضاء هيئة التدريس والعاملين.
- ٢- تشجيع الطلاب على تكوين الأسر بالكلية ودعم نشاطها.
- ٣- التنسيق بين نشاط الأسر المختلفة بالكلية وإدارة لجنة الأسر بالجامعة.

- اللجنة الرياضية:

تهدف اللجنة الرياضية إلى:

- ١- توسيع قاعدة الطلاب المستفيدين والمشاركين في الأنشطة.
 - ٢- تقوية الروابط وتدعيمها بين الطلاب لدمج الطلاب بالمجتمع.
 - ٣- رفع مستوى التدريب للأنشطة والارتقاء بالمستوى العام ومستوى المتميزين في شتى ألوان النشاط.
 - ٤- زيادة احتكاك التعامل الرياضي لرفع مستوى المهارة.
 - ٥- اختيار المنتخبات التي تمثل الكلية في الأنشطة الخارجية.
 - ٦- تقوية الروابط بين طلاب الكلية وطلاب الجامعة والجامعات الأخرى.
 - ٧- بث الروح الرياضية بين الطلاب وتشجيع المواهب والعمل على تنميتها.
- تنظيم النشاط الرياضي بالكلية بتكوين الفرق الرياضية وعمل المباريات والمسابقات والحفلات والمهرجانات الرياضية.

-اللجنة الثقافية:

تهدف اللجنة الثقافية الى:

- ١- توسيع قاعدة المشاركين بهدف زيادة الوعي الثقافي.
- ٢- تنظيم أوجه النشاط الثقافي لتعريف الطالب بخصائص المجتمع واحتياجات تطوره.

- ٣- العمل على تنمية الطاقات الأدبية والثقافية للطلاب.
- ٤- تنمية موهبة الاطلاع والبحث لدى الطلاب.
- ٥- غرس روح المنافسة بين الطلاب في النواحي الثقافية.

- اللجنة الفنية:-

تهدف اللجنة الفنية الى:

- ١- تشجيع الأنشطة الفنية والهوايات للطلاب ودعمها.
- ٢- صقل المواهب الطلابية وإبراز ما يكمن في داخله، للارتقاء بمستوى الأعمال الفنية.
- ٣- تحفيز الطالب على الابتكار والتعبير عن ذاته من خلال الأعمال الفنية.

- لجنة الجلالة والخدمة العامة:-

تهدف اللجنة الى:

- ١- غرس روح الانتماء والولاء والفداء للوطن وخلق الشعور بالواجب نحو المجتمع والأهل والزملاء.
- ٢- تربية العقول وتهذيب النفوس وبث الروح الاجتماعية السليمة.
- ٣- تعليم الشباب بعض المهارات اليدوية التي يمكن الاستفادة منها في الحياة العملية
- ٤- تنمية المجتمع وخدمة البيئة عن طريق معسكرات العمل والخدمة العامة.
- ٥- تنظيم أوجه نشاط حركة الكشف والإرشاد على الأسس السليمة وفقاً لمبادئها.

-اللجنة الاجتماعية والرحلات:-

تهدف اللجنة إلى:

- ١- العمل على تنمية الروابط الاجتماعية بين الطلاب وبين أعضاء هيئة التدريس والعاملين وإشاعة روح التعاون والإخاء بينهم وبث الروح الجامعية فيهم وذلك بكل الوسائل المناسبة.
- ٢- تنظيم الرحلات العلمية والاجتماعية والثقافية والترفيهية التي تساعد الطلاب على التعرف على معالم الوطن.

الأسر الطلابية:-

تعريف الأسر الطلابية:

الأسر الطلابية هي تنظيم منبثق من لجنة الأسر باتحاد طلاب الكلية الغرض منه تنمية روح التعاون بين الطلاب وكذلك بينهم وبين أساتذتهم، وتوسيع قاعدة ممارسة الأنشطة الطلابية الاجتماعية والثقافية والفنية والرياضية التي تساعد الطلاب على صقل مواهبهم وتنمية قدراتهم ومهاراتهم واستثمار أوقات فراغهم. وتنشئ كل أسرة العدد الذي تراه من اللجان التي تنظم الأنشطة مثل اللجنة الاجتماعية أو الثقافية أو الرياضية أو الرحلات على أن يكون لكل لجنة مقرر من الطلاب وبرنامج محدد.

تكوين الأسر الطلابية:-

- ✓ يفتح باب تسجيل الأسر لكل كلية خلال الشهر الأول من العام الدراسي على أن يكون آخر موعد لاعتماد الأسر من الجامعة نهاية شهر ديسمبر من كل عام.
- ✓ يتقدم الطالب مقرر الأسرة إلى أحد الأساتذة أعضاء هيئة التدريس بطلب رغبتهم في تكوين أسرة بزيادة سيادته ومرفق به أهداف الأسرة والبرنامج المحدد للنشاط ومصادر التمويل الخاصة بالأسرة.

- ✓ يتولى الأستاذ الدكتور عضو هيئة التدريس دراسة البرنامج واقتراح ما يراه سيادته من تعديلات بما يتمشى مع الروح الجامعية والتقاليد والأعراف السائدة في محيط الجامعة.
- ✓ تقديم الطلب بعد الدراسة للسيد أ. د. وكيل الكلية لإبداء الرأي في هذا الشأن وفي حالة الموافقة على تكوين الأسرة تتخذ الإجراءات التالية:

- ✓ تعلن إدارة رعاية الشباب بالكلية عن قيام الأسرة بوضوح لجميع الطلاب من خلال- لوحات الإعلانات وفي أماكن التجمعات الطلابية وذلك في مدة أقصاها أسبوع من تاريخ موافقة أ. د. وكيل الكلية. وعلى الطالب الذي يرغب في الانضمام الى الأسرة ان يتقدم شخصيا بطلب على النموذج المعد برعاية الشباب يوضح فيه الاسم والفرقة والعنوان وتاريخ الميلاد ورقم البطاقة والتليفون وصورة شخصية.
- ✓ يشترط في الطالب المتقدم للانضمام لأكثر من أسرة أن يكون من الطلاب المنتظمين الذين ينطبق عليهم شروط عضوية الاتحاد.
- ✓ لا يقل عدد طلاب الأسرة عن خمسين عضوا ولا يزيد عن 75 - عضوا.
- ✓ تعتمد الأسماء من أ. د. وكيل الكلية وترسل جميع أوراق الأسرة لاعتمادها من الجامعة ولا تقوم الأسرة بمزاولة نشاطها إلا بعد اعتمادها.
- ✓ الأسرة التي تخل بالبرنامج المحدد لنشاطها أو مخالفة اللوائح المنظمة للعمل الطلابي- يكون من حق أ. د. وكيل الكلية وإدارة الجامعة وقف نشاطها وإلغاء تشكيلها. ويشكل لكل أسرة مجلس إدارة برئاسة عضو هيئة تدريس وعضوية كل من-: الطالب / مقرر الأسرة الطالب، الطلبة/ مقرري وممثلي الفرق واللجان.
- ✓ تعد كل أسرة في شهر أبريل من كل عام تقرير عن نشاطها ويعتمد من أ. د. رائد الأسرة- ويقدم إلى إدارة رعاية الشباب لإعداد تقرير مجمع لكل الأسر ويرفع الى أ. د. وكيل الكلية ويتولى سيادته أعداد تقرير شامل عن جميع الأسر لرفعه الى الجامعة.

مصادر التمويل الخاصة بالأسرة:

- اشتراك أعضاء الأسرة وتحدد بمعرفة مجلس الإدارة.
- الدعم الذي يقدم من لجنة الأسر بالكلية.
- التبرعات والهيئات التي تقدم للأسرة بشرط موافقة لجنة الأسر وعميد الكلية ويعتبر رائد الأسرة مسئولا مسئولية كاملة عن التصرفات المالية الخاصة بالأسرة.

أحكام عامة:

- رائد الأسرة يكون عضوا من أعضاء هيئة التدريس.
- يمكن للرائد أن يختار نائبا له من السادة المدرسين أو المدرسين المساعدين.
- مقرر الأسرة ومقرري لجان النشاط والمساعدين من الطلاب.
- لا يجوز للطالب الاشتراك في أكثر من أسرة.
- لا يجوز إقامة الأسر على أساس فنوي أو عقائدي أو سياسي.
- عند إقامة الحفلات الفنية لا بد أن يكون المشتركين فنيي إقامة الحفل من طلاب الكلية ولا يستعان بفرق أو أفراد من خارج الجامعة وعدم إقامة الأنشطة ذات الطابع التجاري.
- عند عقد الندوات الثقافية أو الدينية واستضافة شخصيات من خارج الجامعة لا بد من أخذ موافقة قبل موعد الندوة بوقت كاف " عشرة أيام على الأقل " وذلك بتقديم طلب يرفق به صورة موافقة أ. د. وكيل الكلية

لا يجوز للأسرة ممارسة نشاطها إلا من خلال اتحاد طلاب الكلية بأخذ موافقة لجنة الأسر والأستاذ الدكتور عميد الكلية.
تعتبر الجمعيات العلمية والأدبية أسرا طلابية وتخضع لنفس الشروط السابقة.
لابد من مصاحبة أ. د. رائد الأسرة أو نائبة للرحلات ولابد مبن وجود مشرفة من أعضاء هيئة التدريس أو رعاية الشباب في حالة وجود طالبات.
ينتهي نشاط الأسر الطلابية بانتهاء العام الدراسي.
يعتبر أي تصرف مخالف لما ورد من أحكام هذه اللائحة خروج عن اللوائح الجامعية ويوقع على المتسبب العقوبات التأديبية الواردة في اللائحة التنفيذية للاتحادات الطلابية.

صندوق التكافل الاجتماعي:

يقوم صندوق التكافل الاجتماعي بالكليات والإدارة العامة للجامعة بتقديم الدعم المادي والعيني للطلاب غير القادرين التي لا تسمح لهم ظروفهم الاجتماعية بمواصلة مشوارهم التعليمي ويقوم الأخصائيون الاجتماعيون العاملون بهذا الصندوق ببحث حالات هؤلاء الطلاب والوقوف بجانبهم طوال سنوات الدراسة حتى يتسنى لهم مواصلة دراستهم.
كذلك تقديم المساعدات العلاجية والأجهزة التعويضية لأصحاب الحالات الخاصة وحالات الطوارئ والحوادث والوفاة والكوارث.

للحصول على الدعم من صندوق التكافل الاجتماعي بالكلية يجب على الطالب إتباع الآتي:

- ١) التقدم لقسم رعاية الشباب لسحب استمارة التكافل الاجتماعي المعدة لذلك للحصول على المساعدة.
- ٢) توقع الاستمارة المعدة لذلك بمعرفة الوحدة الاجتماعية التابع لها الطالب.
- ٣) يتم عمل بحث اجتماعي وإحضار مفردات المرتب أو المعاش إن كان ولى الأمر موظفا أو بيان حيازة أرض زراعية من الجمعية الزراعية التي تتبعك.
- ٤) تقديم هذه المستندات الى قسم رعاية الشباب بالكلية لفحصها وتحديد مدى استحقاق الطالب.
- ٥) في حالة ثبوت استحقاق الطالب للمساعدة تقوم الكلية بصرف الدعم ماديا أو عينيا.

الانشطة الطلابية

* فوز الكلية بالمركز الاول في مسابقة جاهزية الكليات لاستقبال الطلاب للعام الجامعي ٢٠٢٣/٢٠٢٢.



* فوز الكلية بالمركز الثاني على مستوى كليات الجامعة التي أنشأت بعد عام ٢٠٠٠ في
مسابقة أفضل كلية لإستقبال الطلاب للعام الجامعي ٢٠٢٣/٢٠٢٤م.



المراكز التي حققتها الكلية في الانشطة الطلابية:

* فوز عشيرة جواله الكلية بالمركز الثالث علي مستوي عشائر كليات الجامعة للعام الجامعي ٢٠٢٣/٢٠٢٤م.

* فوز الطالبة/ الشيماء محمد علي حسن لحصولها علي المركز الأول علي مستوي كليات الجامعة في مسابقة الشعر الفصحى للعام الجامعي ٢٠٢٣/٢٠٢٤م.

* فوز الطالبة / ايمان فايق شكري بالمركز الثاني علي مستوي كليات الجامعة في مسابقة الشعر الفصحى للعام الجامعي ٢٠٢٣/٢٠٢٤م.



قطاع الدراسات العليا والبحوث

المكتبة

تقع مكتبة الكلية بالدور الثالث بالمبني

تضم مكتبة الكلية مجموعة من الكتب في جميع التخصصات تبعا لكل قسم من أقسام الكلية .
تم توفير هذا العام مجموعة من الكتب الجديدة والمتطلبة لأقسام الكلية .



لجنة تقييم المكتبة للعام الجامعي ٢٠٢٢/٢٠٢٣



نظام تأديب الطلاب المخالفين للقواعد والآداب الجامعية

تنص اللائحة التنفيذية لقانون تنظيم الجامعات على نظام التأديب كما يلي: -
مادة ١٢٣: الطلاب المقيدون والمنتسبون والمرخص لهم بتأدية الامتحان من الخارج والمستمعون خاضعين للنظام التأديبي المبين بعد.

مادة ١٢٤: يعتبر مخالفة تأديبية كل إخلال بالقوانين واللوائح والتقاليد الجامعية وعلى الأخص:
الأعمال المخلة بنظام الكلية أو المنشآت الجامعية.
تعطيل الدراسة أو التحريض عليه أو الامتناع المدير عن حضور الدروس والمحاضرات والأعمال الجامعية الأخرى التي تقضي اللوائح بالمواطبة عليها.
كل فعل يتنافى مع الشرف والكرامة أو مخل بحسن السير والسلوك داخل الجامعة أو خارجها.
كل إخلال بنظام الامتحان أو الهدوء اللازم له وكل غش في امتحان أو شروع فيه.
كل اتلاف للمنشآت أو الموارد أو الكتب الجامعية أو تبديدها.
كل تنظيم للجمعيات داخل الجامعة أو الاشتراك فيها بدون ترخيص سابق مع السلطات الجامعية المختصة.
توزيع النشرات أو إصدار جرائد حائط بأية صورة بالكليات أو جمع توقيعات بدون ترخيص سابق من السلطات الجامعية المختصة.
الاعتصام داخل المباني الجامعية أو الاشتراك في مظاهرات مخالفة للنظام العام أو الآداب.

مادة ١٢٥: كل طالب يرتكب غشاً في امتحان أو شروع فيه ويضبط في حالة تلبس بإخراجه العميد أو من ينوب عنه من لجنة الامتحان ويحرم من دخول الامتحان في باقي المواد ويعتبر الطالب راسباً في جميع مواد هذه الامتحان ويحال إلى مجلس التأديب.
أما في الأحوال الأخرى فيبطل الامتحان بقرار من مجلس التأديب أو مجلس الكلية ويترتب عليه بطلان الدرجة العلمية إذا كانت قد منحت للطالب قبل اكتشاف الغش.

مادة ١٢٦: العقوبات التأديبية هي: -

- التنبيه شفاهة أو كتابة،
- الإنذار.
- الحرمان من بعض الخدمات الطلابية.
- الحرمان من حضور دروس أحمد المقررات لمدة لا تتجاوز شهراً.
- الفصل من الكلية لمدة لا تتجاوز شهراً.
- الحرمان من الامتحان في مقرر أو أكثر.
- وقف قيد الطالب لدرجة الماجستير أو الدكتوراه لمدة لا تتجاوز شهرين أو لمدة فصل دراسي.
- إلغاء امتحان الطالب في مقرر أو أكثر.
- الفصل من الكلية لمدة لا تتجاوز فصلاً دراسياً.
- الحرمان من الامتحان في فصل دراسي واحد أو أكثر.
- حرمان الطالب من القيد بالماجستير أو الدكتوراه مدة فصل دراسي أو أكثر.
- الفصل من الكلية لمدة تزيد على فصل دراسي.

- الفصل النهائي من الجامعة ويبلغ قرار الفصل إلى الجامعات الأخرى ويترتب عليه عدم صلاحية الطالب للقيّد أو التقدم إلى الامتحانات في جامعات جمهورية مصر العربية.
- ويجوز الأمر بإعلان القرار الصادر بالعقوبة التأديبية داخل الكلية ويجب إبلاغ القرار إلى ولي أمر الطالب.
- ولمجلس الجامعة أن يعيد النظر في القرار الصادر بالفصل بعد مضي ثلاث سنوات على الأقل من تاريخ صدور القرار.

مادة ١٢٧: الهيئات المختصة بتوقيع العقوبات هي: -
 الأساتذة والأساتذة المساعدون: ولهم توقيع العقوبات الأربع الأولى المبينة في المادة السابقة عما يقع من الطلاب أثناء الدروس والمحاضرات والأنشطة الجامعية المختلفة.
 عميد الكلية: وله توقيع العقوبات الثماني الأولى المبينة بالمادة السابقة. وفي حالة حدوث اضطراب أو اخلال بالنظام يتسبب عنه أو يخشى منه عدم انتظام الدراسة أو الامتحان يكون لعميد الكلية توقيع جميع العقوبات المبينة في المادة السابقة، على أن يعرض الأمر خلال أسبوعين من تاريخ توقيع العقوبة على مجلس التأديب إذا كانت العقوبة بالفصل النهائي من الجامعة، وعلى رئيس الجامعة بالنسبة إلى غير ذلك من العقوبات، وذلك بالنظر في تأييد العقوبة أو إلغاؤها أو تعديلها.
 رئيس الجامعة: وله توقيع جميع العقوبات المبينة في المادة السابقة عدا العقوبة الأخيرة، وذلك بعد أخذ رأي عميد الكلية، وله أن يمنع الطالب المحال إلى مجلس التأديب من دخول الجامعة حتى اليوم المحدد لمحكمته.
 مجلس التأديب: وله توقيع جميع العقوبات.

مادة ١٢٨: لا توقع عقوبة من العقوبات الواردة في البند الخامس وما بعده من المادة ١٢٦ إلا بعد التحقيق مع الطالب كتابة وسماع أقواله فيما هو منسوب إليه. فإذا لم يحضر في الموعد المحدد للتحقيق سقط حقه في سماع أقواله ويتولى التحقيق من ينتدبه عميد الكلية.
 ولا يجوز لعضو هيئة التدريس المنتدب للتحقيق مع الطالب أن يكون عضواً في مجلس التأديب (في حالة انتداب أحد أعضاء هيئة التدريس)

مادة ١٢٩: القرارات التي تصدر من الهيئات المختصة بتوقيع العقوبات التأديبية وفقاً للمادة ١٢٧ تكون نهائية.

ومع ذلك تجوز المعارضة في القرار الصادر غيابياً من مجلس التأديب وذلك خلال أسبوع من تاريخ إعلانه إلى الطالب أو ولي أمره ويعتبر القرار حضورياً إذا كان طلب الحضور قد أعلن إلى شخص الطالب أو ولي أمره وتخلف الطالب عن الحضور بغير عذر مقبول.
 ويجوز للطالب التظلم من قرار مجلس التأديب بطلب يقدمه إلى رئيس الجامعة خلال خمسة عشر يوماً من تاريخ إبلاغه بالقرار، ويعرض رئيس الجامعة ما يقدم إليه من تظلمات على مجلس الجامعة للنظر فيها.

أوائل الفرقة الاولى للعام الجامعي ٢٠٢٢/٢٠٢١

الترتيب	الاسم	م
الاول	مؤمن احمد امين المظالي	١
الثاني	ايناس ابراهيم احمد المظالي	٢
الثالث	حلا ايهاب احمد شيحة	٣
الرابع	نرمين خالد علي شاهين	٤
الخامس	سندس محمد السيد ابو سعدة	٥
السادس	دنيا السيد عبد الحميد سمكه	٦
السابع	نيرة محمد عبد الوهاب الساييس	٧
الثامن	احمد احمد محمد عبد الرحيم عطية	٨
التاسع	مريم اشرف امام احمد جمعة	٩
العاشر	فاطمه هاني محمد عباس الاخضر	١٠

أوائل الفرقة الاولى للعام الجامعي ٢٠٢٢/٢٠٢٣

الترتيب	الاسم	م
الاول	حنين عصام عبد الباقي	١
الثاني	مريم مصطفى مرعي	٢
الثالث	دينا مصطفى الفقي	٣
الرابع	روان ربيع دياب	٤
الخامس	حنين حسين العربي	٥
السادس	اسراء سامح المصري	٦
السابع	مصطفى احمد عوض	٧
الثامن	مصطفى احمد اسماعيل	٨
التاسع	شيماء محمود السيد	٩
العاشر	سلمي محمود نور الدين	١٠

أوائل الفرقة الثانية للعام الجامعي ٢٠٢٢/٢٠٢٣

م	الاسم	الترتيب
١	مؤمن احمد المطالي	الاول
٢	سما محمود قورة	الثاني
٣	فاطمه هاني خضر	الثالث
٤	ايناس ابراهيم المطالي	الرابع
٥	نرمين خالد شاهين	الخامس
٦	علياء علي جاد	السادس
٧	حلا ايهاب شيحة	السابع
٨	سندس محمد ابو سعدة	الثامن
٩	احمد احمد عطية	التاسع
١٠	ميرنا احمد الخولي	العاشر

أوائل الفرقة الأولى للعام الجامعي ٢٠٢٣/٢٠٢٤

م	الاسم	الترتيب
١	مصطفى صابر محمد البتيساوي	الاول
٢	سلمى أيمن رجب عبد الحميد	الثاني
٣	هبة الله عماد محمد شهاب	الثالث
٤	فاطمه عاصم عبد الحميد	الرابع
٥	رويدا عصمت عبد المعبود	الخامس
٦	ملك محمد عبد الستار أحمد	السادس
٧	ملك عبد الفتاح مرسي	السابع
٨	أحمد علاء الدين حنفي علي	الثامن
٩	علياء فتحي محمد ابراهيم	التاسع
١٠	ايمان محمد عبد المنعم	العاشر

أوائل الفرقة الأولى للعام الجامعي ٢٠٢٣/٢٠٢٤

م	الاسم	الترتيب
١	مصطفى صابر محمد البتساوي	الأول
٢	سلمى أيمن رجب عبد الحميد	الثاني
٣	هبه الله عماد محمد شهاب	الثالث
٤	فاطمة عاصم عبد الحميد	الرابع
٥	رويدا عصمت عبد المعبود	الخامس
٦	ملك محمد عبد الستار أحمد	السادس
٧	ملك عبد الفتاح مرسي	السابع
٨	أحمد علاء الدين حنفي علي	الثامن
٩	علياء فتحي محمد ابراهيم	التاسع
١٠	ايمان محمد عبد المنعم	العاشر

أوائل الفرقة الثانية للعام الجامعي ٢٠٢٣/٢٠٢٤

م	الاسم	الترتيب
١	حنين عصام عبد الباقي عبد العزيز	الأول
٢	روان ربيع السيد دياب	الثاني
٣	مريم مصطفى كمال الدين	الثالث
٤	شيماء محمود محمد السيد	الرابع
٥	إسراء سامح جمعه المصري	الخامس
٦	سلمى محمود متولي محمود	السادس
٧	حنين حسين عبد الغني محمد	السابع
٨	مصطفى أحمد محمود عوض	الثامن
٩	دينا مصطفى إبراهيم الفقي	التاسع
١٠	روان إيهاب سليمان النعماني	العاشر

أوائل الفرقة الثالثة للعام الجامعي ٢٠٢٣/٢٠٢٤

م	الاسم	الترتيب
١	مؤمن أحمد أمين عطا	الاول
٢	سما محمود عبد العزيز متولي	الثاني
٣	فاطمة هاني محمد عباس	الثالث
٤	علياء علي بيومي جاد الحق	الرابع
٥	إيناس إبراهيم أحمد المظالي	الخامس
٦	نرمين خالد علي شاهين	السادس
٧	حلا إيهاب حامد شيحة	السابع
٨	فاطمة الزهراء عمرو حمدي	الثامن
٩	سندس محمد السيد	التاسع
١٠	منار وجيه السيد النجار	العاشر

قسم أطباء الأسنان
Dentist Oath



أقسم بالله العظيم أن أؤدي أعمالي بالأمانة والشرف وأن أحافظ علي
سر المهنة وأنفذ قوانينها وأحترم تقاليدھا وآدابھا
"



أداب مهنة طب الأسنان

قانون رقم ٤٦ لسنة ١٩٦٩ لنقابة أطباء الأسنان

مادة ١: شعار جراحي أطباء الأسنان الاخلاص والتضحية في سبيل الوطن ورفعته وفي سبيل أداء واجباتهم وعلى كل زميل أن يوظد علاقته بالمجتمع الذي يعيش فيه وأن يسهم في إيجاد الحلول المناسبة لمشاكل الجماهير

مادة ٢: على الجراح وطبيب الأسنان أن يراعي الدقة والأمانة في جميع تصرفاته بما يتفق مع كرامته وكرامة المهنة وأن يمتنع عن أي عمل يتنافى معها وأن يراعي الاحترام الواجب للنقابة ويلتزم بالقرارات التي تصدرها الجمعية العمومية ومجلس النقابة وأن يتعاون مع النقابة في تنفيذ أغراضها وأحكام قانونها ولائحتها الداخلية.

مادة ٣: على عضو النقابة أن يعامل زملاءه معاملة قائمة على الثقة والاحترام المتبادلين وأن يراعي واجب الزمالة وأن يمتنع عن كل تجريح بأعمال من باشر منهم العمل قبله أو تنديد بمعلوماته الفنية

مادة ٤: على كل عضو أن يلتزم بالقسم المنصوص عليه في المادة ٨ من قانون النقابة الذي أداه أمام اللجنة المكلفة بذلك

مادة ٥: لا يجوز للجراح وطبيب الأسنان أن يسعى بطريقة ما للحلول محل زميل له في معهد أو شركة أو مستشفى أو في علاج مريض

مادة ٦: إذا دعي العضو لزيارة مريض يعلم أن زميل له يتولى علاجه وجب عليه أن يطلب إلى أهل المريض إشراك هذا الزميل معه على أنه يجوز له أن يعالج المريض الذي يقصد عيادته بعد الاتصال بزميله السابق

مادة ٧: إذا دعي العضو لحالة عاجلة وكان المريض تحت إشراف زميل له استحالته دعوته ظروف ما فعليه أن يخطره بعد عيادته للمريض بما اتخذته من إجراءات وأن يترك له اتمام العلاج ما لم ير المريض وأهله استمراره في العلاج

مادة ٨: يحظر على العضو رفض طلب زميل له معاونته في علاج مريض إلا لأسباب جوهريّة كما يحظر على الطبيب المعالج رفض طلب المريض أو أهله دعوة طبيب آخر ينضم إليه على سبيل الاستشارة

مادة ٩: إذا طلب عضو من زميل له الحلول محله في عيادته الخاصة فترة معينة فلا يجوز لزميل رفض الطلب إلا لأسباب تبرر ذلك وعليه ألا يحاول استغلال هذا لصالحه الشخصي

مادة ١٠: إذا أوقف عضو من مزاولة مهنته لمدة ما فلا يجوز أن يحل أحد من زملائه محله في عيادته أثناء تلك المدة

مادة ١١: لا يجوز للعضو أن يمتنع عن تلبية طلب زميل له مقيم معه في مدينة واحدة لزيارته وعلاجه هو أو من يعولهم

مادة ١٢: لا يجوز للعضو الذي وقع عليه من أية هيئة ما يمس كرامته أن يتقدم بشكواه إلى جهة ما قبل رفع الأمر إلى مجلس النقابة

مادة ١٣: يحظر على العضو الدعاية لنفسه أو الإعلان عنها في أي شكل وتعتبر من طريق الإعلان أ - الإشارة لبعض الأدوية وأنواع العلاج المختلفة في نشرات أو خلال محاضرات شعبية يليقها بواسطة الإذاعة والتلفزيون قاصداً بذلك الدعاية لنفسه
ب - نشر مذكرات في صحف غير علمية عن حالات عالجها أو عمليات أجراها
ج - الإعلان عن العلاج المجان
د - طلب نشر شكر أو كلمة أو مقال إطراء وثناء في الصحف عن عمل من الأعمال المتعلقة بمهنته
ه - استعمال الأنوار الملونة الجاذبة لأنظار الجمهور على لافتة عيادته

مادة ١٤: يحظر على العضو أن يأتي عملاً من الأعمال الآتية:
(١) التعاون مع ادعاء الطب أو مساعدتهم في علاج المرض في أي صورة من الصور أو التستر عليهم كما يحظر عليه الاستعانة بالوسطاء في جلب الزبائن سواء كان ذلك بأجر أو بدون أجر.
(٢) العمل على ترويج الأدوية والعقاقير ومختلف أنواع العلاج.
(٣) السماح باستعارة اسمه لأغراض تجارية في أي شكل من الأشكال.
(٤) السماح لصانعي الأسنان التابعين له بأخذ المقاسات للمرض في عيادته أو معمله.
(٥) توجيه مرضاه إلى صيدلية معينة أو الاتفاق مع بعض الصيدليات على صرف أدوية بإشارة متفق عليها أو بوصف يكون غامضاً على بعض الصيدالمة أو طلب قبول مكافأة أو أجر من أي نوع نظير تعهده بوصف أدوية معينة لمرضاه.

مادة ١٥: لا يجوز للعضو عند فتح عيادته أن يعلن عن ذلك أكثر من ثلاث مرات في الجريدة الواحدة على أن يجوز له أن ينشر إعلاناً في جريدة واحدة ولمدة واحدة وبالحروف العادية إذا غاب عن عيادته أكثر من أسبوعين سواء كان النشر قبل الغياب أو بعده.

مادة ١٦: يجب أن يقتصر في المطبوعات والتذاكر الطبية وما في حكمها ولافتة الباب على ذكر اسم العضو وألقابه العلمية ومواعيد عيادته ورقم تليفونه وأن لا يزيد مسطح اللافتة عن ٨٥ x ١٠٠ سم ويجوز في بعض الأحوال الاستثنائية التي تقع فيها عيادة الطبيب في مكان غير ظاهر أن يضع لافتة ثانية لتبنيه الجمهور وذلك بموافقة مجلس النقابة أما لافتة الباب التي يضعها الطبيب على مسكنه الخاص فيجب أن تكون بخط لافتة باقي السكان وحجمها وفي حالة تغيير محل العيادة يجوز للجراح أو الطبيب أن يضع إعلانا بعنوانه الجديد في المحل الذي تركه وأن يبقيه إن شاء ستة شهور.

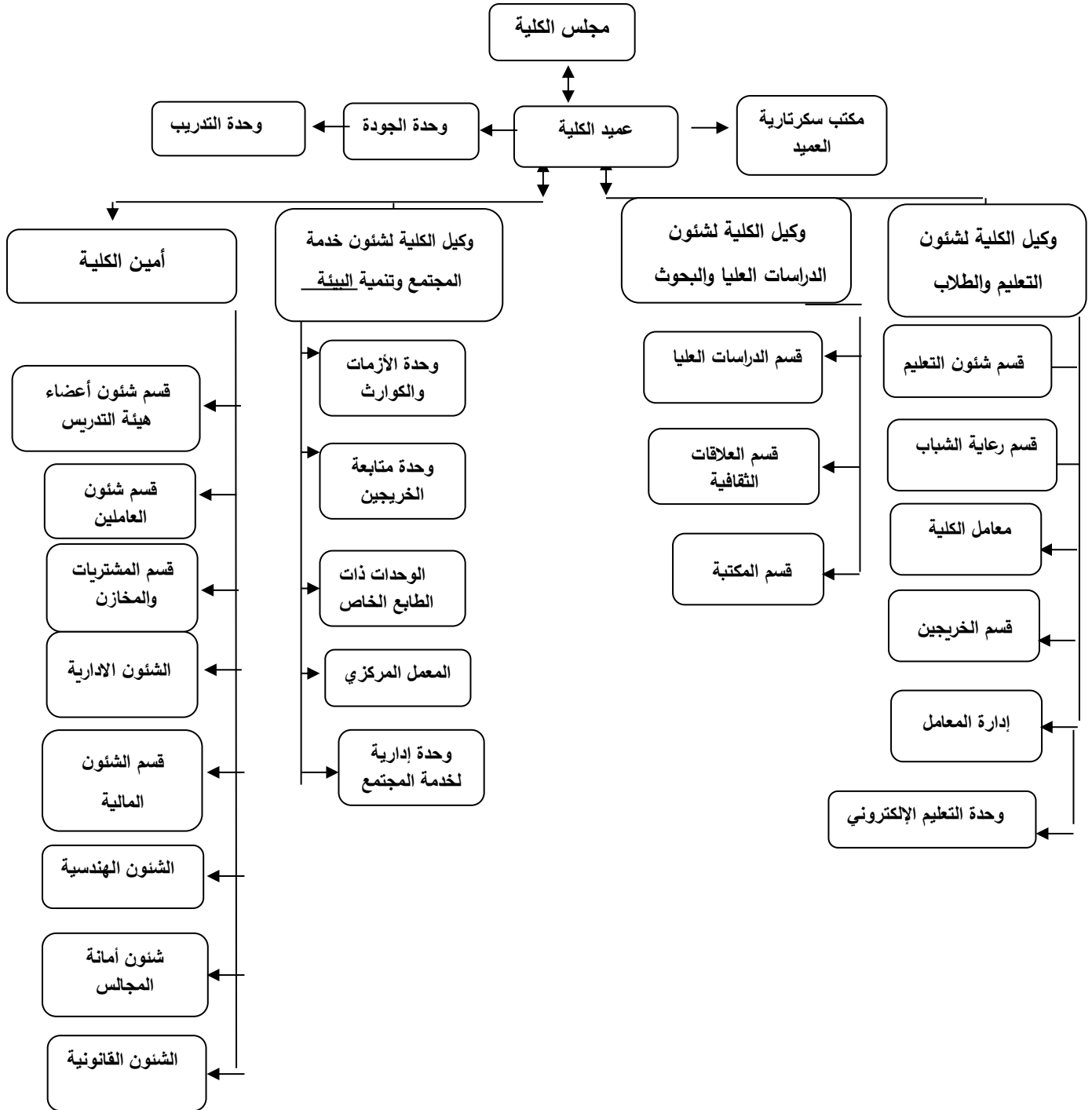
مادة ١٧: على كل عضو أن يعد سجلا يدون فيه وصف الحالات

مادة ١٨: لا يجوز على العضو الذي انتمن على سر بحكم مهنته أو علم به أثناء ممارسته لها أن يفشيه لأي كائن إلا في الأحوال المصرح بها قانونا.

مادة ١٩: على كل عضو أن يلتزم بتنفيذ ما جاء بقانون اتحاد نقابات المهن الطبية فيما يتعلق بالدمغات الطبية

مادة ٢٠: كل عضو مخالف أحد أحكام هذه اللائحة يعرض نفسه للمسئولية التأديبية

الهيكل الإداري التنظيمي لكلية طب الأسنان



العيادات

قام الاستاذ الدكتور أحمد فرج القاصد رئيس جامعة المنوفية والاستاذ الدكتور صلاح حجازي عميد الكلية والاستاذ الدكتور رنا الهلباوي وكيل الكلية لشئون التعليم والطلاب بافتتاح عيادات كلية طب الاسنان بالدور الخامس والسابع بنفس مبنى الكلية وذلك في العام الجامعي ٢٠٢٣/٢٠٢٤ م استكمالاً لباقي العيادات الملحقة بكلية طب الأسنان تم إفتتاح عيادة الدور الأرضي بنفس المبنى







تقسيم العيادات

تنقسم العيادات بالكلية الي :

عيادة الدور السابع	عيادة الدور الخامس	تقسيم العيادات
وتتكون من عدد (34unit)	وتتكون من عدد (21unit)	الهيكل
د/احمد عبد السلام محمد (مدير العيادة) د/مروة عبد الحميد الشافعي د/محمود مصطفى يونس د/ايه عادل عبد الحافظ عثمان د/هادي كمال عبد الحليم	د/محمد خاطر (مدير العيادة) د/رشا ابراهيم د/احمد هشام	الطاقم الطبي لكل عيادة









